

Tintengroep Jaarverslag 2023
Sociale Verandering in Actie



Inhoudsopgave

Inhoudsopgave	2
2023 Sociale verandering in actie	3
Niet elke zorgvraag is gebaat bij een zorgantwoord	4
01 Wie zijn wij	5
Wie zijn wij	6
Door de bril van	9
Voor wie waren we er	12
02 Sociale verandering in de samenleving	17
Het sociaal domein verandert...	18
Samenwerken op alle niveaus	25
03 Regiobeelden	31
Regiobeelden	32
Drenthe	33
Groningen	34
Friesland	35
Flevoland	36
Ijssel-Vecht	37
04 De basis op orde	39
Bedrijfsvoering en Control	40
Inspraak en medezeggenschap	41
05 Een blik vooruit	42
Bouwen aan een vitale en inclusieve samenleving	43

2023 Sociale verandering in actie



Niet elke zorgvraag is gebaat bij een zorgantwoord

” Aan de overlegtafels rondom het Integraal Zorgakkoord zie je dat de kracht van het sociaal werk enorm naar voren is gekomen. Niet medicaliseren, maar normaliseren.



Johan Brongers
Bestuurder Tintengroep



01 Wie zijn wij

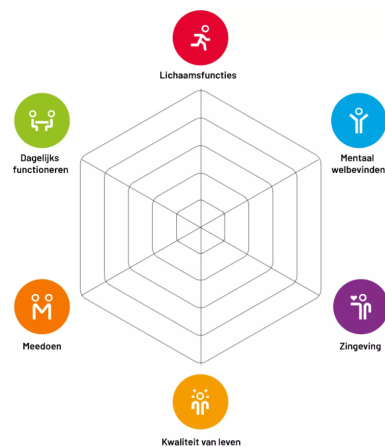


Wie zijn wij

” De kracht zit in Samen

Tintengroep bestaat uit 17 sociaalwerkorganisaties, Peuterwerk, Beheer Welzijn, Tinten Training & Advies en het servicebureau. We zijn actief in de provincies Groningen, Drenthe, Friesland, Overijssel en Flevoland.

We kijken, denken en werken vanuit het gedachtegoed van Positieve Gezondheid van Machteld Huber. Ook zijn we overtuigd van het gedachtegoed van Martha Nussbaum; mensen zijn sociale wezens, willen deelnemen en bijdragen aan de samenleving en zich ontwikkelen. Activering kan ondersteunen. Door ons werk goed uit te voeren dragen we bij aan het bouwen van een vitale, verantwoordelijke en inclusieve samenleving. We doen dit zowel vanuit onze rol als uitvoeringspartner als die van strategisch partner van de gemeentes waarin we werkzaam zijn.



De kracht van samen

De organisaties van Tintengroep hebben een sterke lokale verankering. Dit stelt ons in staat ons werk dicht bij mensen en hun leefomgeving op maat uit te voeren. We doen dit graag samen met vrijwilligers en formele en informele partners. De interne bundeling van krachten binnen Tintengroep brengt ons veel.

- Servicebureau Tinten waar alle ondersteunende diensten ondergebracht zijn (Trainingen, Advies, Kwaliteit, HR, Financiën, ICT, Facilitair, Telefoon, Control, Communicatie, juridische ondersteuning, privacy-officer, gedragswetenschappers). Door als Tintengroep deze expertise te centraliseren kunnen we met minimale inzet en kosten maximaal rendement halen. Door de professionele, integrale en proactieve ondersteuning vanuit de stafafdelingen van het servicebureau kunnen de organisaties zich volledig richten op de uitvoering van het werk in de gemeentes. Efficiënt inrichten van het servicebureau heeft ervoor gezorgd dat de kosten van deze personele overhead in de afgelopen jaren 20 tot 25% lager zijn geworden.

- Kennishub waarbinnen we kennis, ervaring en inzichten op alle lagen van de organisaties delen. 1+1 =3. De denkkraft die we in onze samenwerking en samenhang kunnen organiseren komt alle onze organisaties en medewerkers ten goede. Het is onderdeel van het versterken van ons vakmanschap. In 2023 hebben we met name ingezet op het versterken van vakmanschap en regionale inzet gekoppeld aan de zorgakkoorden en regioplannen. Zo hebben we hier speciaal een directieadviseur voor aangetrokken die de verbindende (kennis)schakel is tussen werkorganisaties, regionale inzet en Tintengroep als geheel.

- Innovatie en ontwikkeling want de samenleving waarin we werken is complex, dynamisch en niet altijd voorspelbaar. Als Tintengroep willen we hier in de uitvoering van ons werk recht aan doen. We werken dan ook met een complex adaptief systeem (CAS) dat ons in staat stelt effectief te reageren op veranderingen en onverwachte situaties. We omarmen het gedachtengoed van gedeeld leiderschap. In 2023 hebben we onze functieprofielen hiermee in lijn gebracht en hebben alle leidinggevende via een assessment zicht gekregen op hun talenten en mogelijkheden.



Samen voor ons vakmanschap!

Het uitvoeren van het mooie vak van sociaal werker en pedagogisch medewerker vraagt niet alleen van medewerkers dat ze beschikken over de juiste kennis en van aanpakken weten. Maar bovenal dat ze hart hebben voor hun vak. Tijdens het kennisfestival op 13 februari 2023 kwamen rond het centrale thema “Hart voor je vak” ruim 700 medewerkers bij elkaar. Om hun passie voor hun werk met elkaar te delen, te leren van elkaar en verschillende workshops en lezingen te volgen. Een gezamenlijke, inspirerende aftrap aan het begin van het jaar waarin het programma Versterken Vakmanschap een belangrijke rol speelt. We zijn trots hoe iedereen vanuit de eigen functie en rol bijdraagt aan de uitvoering van het sociaal werk en peuterwerk!

Allemaal samen!



Alle medewerkers van Tintengroep voor het eerst sinds jaren weer samen tijdens het kennisfestival

Door de bril van

Kwaliteit

Sociale veiligheid is belangrijk voor ons. Door dit onderwerp actief te agenderen willen we hier blijvend aandacht voor hebben. Het vraagt om een alerte houding van iedereen, ook zeker van ons als werkgever. Wanneer klanten klaar zijn met hun persoonlijke traject, krijgen ze een e-mail met een vragenlijst. In deze vragenlijst vragen we hoe tevreden ze zijn met de hulp die ze hebben gekregen en hoe de medewerker de hulp heeft gegeven. Gemiddeld geven onze klanten ons een 7,6. We meten ook de impact van onze gezamenlijke dienstverlening met vaste vragen. Deelnemers vullen na de activiteit een scorelijst in.

Deze impactmeting laat zien dat onze inspanningen mensen helpen om deel te nemen aan de samenleving, meer zelfredzaam te worden en een groter netwerk te krijgen. Deelnemers kunnen ook een quote toevoegen om te vertellen wat hun deelname voor hen heeft betekend.

We weten hoe belangrijk gegevensbescherming is. In 2023 hebben we maatregelen genomen om te voldoen aan de privacywetgeving, zowel organisatorisch als technisch. Dit jaar hebben we ook gewerkt aan het vergroten van het privacybewustzijn. Hierdoor herkennen en melden we (mogelijke) privacyrisico's beter. Door de oplettendheid van onze medewerkers zijn enkele privacy-signalen onderzocht.



De impactmeting laat zien dat onze inzet er aan bijdraagt dat mensen participeren aan de samenleving, hun zelfredzaamheid toeneemt en hun netwerk groter wordt.



In 2023 is door HR het werken in accounts verder ingebed. Het werken in een combinatie van medewerker HR en HR-adviseur richting de werkorganisaties zorgt voor structuur en duidelijkheid. Het geeft een verdiepend en integraal effect aan het advies en de ondersteuning dat gegeven wordt.

Uitdagingen zijn er volop. Het door ontwikkelen van (digitale) processen staat nog steeds hoog op de agenda. Zoveel als mogelijk vatten we onze dienstverlening in terugkerende processen en beleid.

Het ondersteunen bij het rondkrijgen van alle personele inzet in de werkorganisaties vereist continue aandacht. Het verzuim is hoog, net als de landelijke trend. De arbeidsmarkt is krap, we doen er dan ook alles aan om ons daarin te onderscheiden in de arbeidsmarktcommunicatie. Een herijking van werkgeverschap hoort daar ook bij. Wat voor werkgever willen we zijn en wat voor uitingen horen daarbij? Hoe onderscheiden we ons? Een onderzoek naar onboarding in 2023 zal tot uitvoer gebracht worden. We willen dat nieuwe medewerkers zich zeer welkom voelen en snel opgenomen worden in de Tintenkleuren van de organisatie.

Beleidsadvies

Het jaar 2023 stond voor team Beleid in het kader van het aanscherpen van de positionering van de rol van de beleidsadviseurs. De samenwerkingsafspraken met de verschillende organisaties zijn aangescherpt en er is focus aangebracht. Beleidsadviseurs spelen een belangrijke rol in de periodieke transparante rapportage en verantwoording, het schrijven van jaarverslagen, werkplannen en het schrijven van aanbestedingen. We zijn trots dat de aanbestedingen van het sociaal werk in de gemeentes Steenwijkerland en Het Hogeland hebben geresulteerd in een meerjarige verlenging van onze inzet in beide gebieden. Ook in 2024 zullen we vanuit Sociaal Werk De Kop en Mensenwerk Hogeland het sociaal werk weer uitvoeren!

” We zijn trots dat de aanbestedingen van het sociaal werk in de gemeentes Steenwijkerland en Het Hogeland hebben geresulteerd in een meerjarige verlenging van onze inzet in beide gebieden.

Tinten Training & Advies

In 2023 is Tinten Training & Advies (TTA) begonnen met het aanbrengen van meer focus. Hiertoe hebben we het aanbod van de trainingen wat verkleind; kwaliteit boven kwantiteit. Ook hebben we ingezet op diversiteit van leeroplossingen: aandacht voor borging van trainingen, hoe pas je het geleerde toe, hoe leer je van elkaar, leren reflecteren en kennisdeling stimuleren.

Samen met de Hanzehogeschool hebben we onze basistrainingen ggz, jeugd, participatie, ouderen, LVB en samenlevingsopbouw geactualiseerd. We zetten er op in ons trainingsaanbod goed aan te laten sluiten bij de leer- en ontwikkelbehoefte van medewerkers.

Communicatie

Wanneer de organisaties van Tintengroep ontwikkelingen doormaken, zien we dat vanuit de afdeling Communicatie vaak van dichtbij gebeuren. We sluiten aan bij alle organisaties van Tintengroep om te adviseren over de juiste inzet op communicatievraagstukken. De positionering van ons werk was in 2023 al een belangrijk onderwerp; het Integraal Zorgakkoord roept op tot beweging naar het voorliggend veld, tot preventie. En daar heeft sociaal werk haar expertise.

Tegelijkertijd zien we tal van ontwikkelingen die van invloed zijn op de manier waarop wij ons werk uitoefenen en de middelen die wij inzetten. Digitale toegankelijkheid is daar een voorbeeld van. Zorgen dat alle inwoners toegang hebben tot het aanbod van onze organisaties. Mensen communiceren meer en meer online. Zichtbaar en vindbaar zijn is onmisbaar. Daarom is onder andere de ontwikkeling van nieuwe websites voor onze organisaties in 2023 voorbereid.

Voor wie waren we er

Voor wie waren we er

INDIVIDUEEL

10404 Trajecten

binnen onze groep



LEUN & STEUN

1918 Trajecten

vinger aan de pols



ONDERSTEUNING EN ADVIES

13380 Vragen



OCO

1250 Vragen

Onafhankelijk
cliëntondersteuning



COLLECTIEF

1489
Bijeenkomsten



DEELNEMERS

157374

bij collectieve activiteiten

BIJEENKOMSTEN

12850



Top 3 problematieken

Bij de start van een individueel traject wordt de mate van zelfredzaamheid van onze klanten op verschillende levensdomeinen in kaart gebracht. We maken hierbij gebruik van de Zelfredzaamheid-matrix. Deze scores geven een beeld van de top 3 problematieken die het vaakst voorkomt. Evenals voorgaande jaren bestaat de top 3 in 2023 uit:

- Financiële problematiek;
- Problematiek die gelinkt is aan geestelijke gezondheid;
- Problematiek die gelinkt is aan huiselijke relaties.

Collectief: wat organiseerden we?

SOCIALE ACTIVERING

Ontmoeting & Meedoen

WEERBAARHEID

Mentale Gezondheid

DOELGROEPEN

Ouderen, Mantelzorg, Eenzaamheid

PARTICIPATIE EN SAMENLEVINGSOPBOUW

Ondersteunen Zelforganisatie

Vitale wijken, Sociale basis

JEUGD & JONGEREN

Opgroeien & Opvoeden

De inzet van onze medewerkers maakt het verschil

Ruim 700 medewerkers hebben zich in 2023 ingezet om iedereen die een beroep op ons heeft gedaan op professionele wijze te ondersteunen. Ons programma Versterken Vakmanschap is hierop gericht. We zien in de verschillende gemeentes een toename van complexe problematiek. Wachtlijsten in de jeugdzorg, ouderenzorg en bij de ggz dragen bij aan een verschuiving van klantenstromen naar het voorliggend veld. Dit vraagt van ons dat we ons hierop aanpassen. SoWiesO, Min 10 Plus 5, Welzijn op Recept, Voorzorg... het zijn allemaal goede voorbeelden van aanpakken die hierop aansluiten.

Niet iedere zorgvraag is namelijk het meest gebaat bij een zorgantwoord.



Onze kracht zit hem in het gewone, en dat maakt ons eigenlijk best bijzonder.

Angelique Smid

Directeur Peuterwerk en Welstad

Met wie hebben we samengewerkt?

Klanten

Onze belangrijkste samenwerkingspartners zijn onze klanten, de deelnemers aan onze activiteiten en de bewoners van de wijken waar we werkzaam zijn. In coproductie met hen werken we aan de realisatie van veranderingen op onderwerpen die voor hen belangrijk zijn. We betrekken daar, waar mogelijk, altijd de directe omgeving bij.

Vrijwilligers

Zonder vrijwilligers kan de samenleving niet draaien. En dat geldt ook voor Tintengroep. Zonder de belangeloze inzet van de ruim 3000 vrijwilligers die ons helpen onze opdracht uit te voeren kregen we het niet voor elkaar.

Gemeente

Onze samenwerking met de gemeentes waar we werken kent drie aspecten; de gemeente als onze opdrachtgever, de gemeente als strategisch partner, de gemeente als uitvoeringsorgaan.

Uitvoeringspartners

Onze partners zijn die organisaties met wie we een gezamenlijk werkgebied hebben en die voor onze klanten relevant zijn. We denken daarbij aan onderwijs, zorgaanbieders, huisartsen, woningcorporaties, sociale teams. Toegang, politie, kredietbank, VNN, GGD, sportverenigingen, bibliotheek...

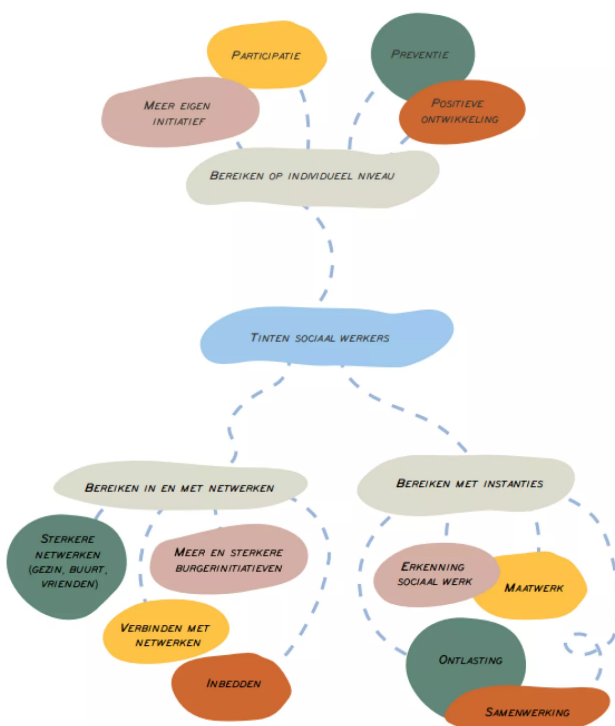
Samenwerkingsverbanden

Alliantie van kracht, Sociaal Werk Nederland, Samenwerking in Drenthe, IZA-tafels.

Hoe hebben we dit gedaan?

Sociaal werk

We hebben de uitvoering van onze werkzaamheden dicht bij inwoners georganiseerd. Vanuit verschillende (spreekuur)locaties zijn we zichtbaar in dorpen en wijken en kennen we de inwoners. De kracht van ons werk zit in [Het Geheim van Sociaal Werk](#).



1. Sociaal werkers gedragen zich als betrokken professionals die samen met de klant(en) een weg zoeken naar verbetering.

2. Sociaal werk richt zich op het sociaal functioneren van mensen: hoe ze zich gedragen en hoe ze zich tot elkaar verhouden. Ze richten zich op socialiseren (verbinden met anderen en meedoen) en normaliseren (ontstressen, niet te snel specialiseren en marginaliseren).

3. De kerntaken zijn begeleiden, ondersteunen, organiseren, activeren en verbinden van mensen met elkaar.

4. Uitgangspunt is de mens in al zijn facetten en als deel van zijn omgeving te benaderen.

5. Sociaal werkers hebben een brede multidisciplinaire kennis, kennis van de sociale kaart, ervaringskennis en een intuïtief empathisch vermogen.

6. Sociaal werkers beschikken over een range aan vaardigheden. De klanten en ketenpartners benadrukken dat ze goed kunnen luisteren (gehoord en begrepen worden),

enthousiasmeren, informeren, verbinden (met anderen, met de buurt, met instellingen, met werk, activiteiten) en samenwerken.

7. De basismethodiek is de planningscirkel van analyse tot afronding. Daarnaast beschikt het sociaal werk over een uitgebreid scala aan methodieken. Sociaal werkers gaan uit van onzeker weten en vinden samen met de klanten zoekend een weg.

8. Achter het label 'sociaal werk' bevindt zich een bont geheel van soorten werkers, doelgroepen en methodieken. Daarin ligt de kracht van het werk.

9. Sociaal werkers zijn gebiedsgebonden werkers. Ze kennen hun buurt en de buurt kent hen.

10. Doordat sociaal werkers er snel bij zijn, de tijd nemen, dicht bij de mensen zijn en zich concentreren op (lichte) begeleiding dragen ze bij aan ont-stressen, verbeteren van de situatie, voorkomen ze verder afglijden en te snelle specialisering ■



**Jouw kleine,
grote wereld!**

Peuterwerk

Vanuit Stichting Peuterwerk begeleiden we peuters in een kansrijke omgeving en volgen we hen in hun spontane ontwikkeling. Hierbij staat het welbevinden van het kind centraal. We doen dit vanuit de overtuiging dat alle kinderen gelijke kansen verdienen. Daartoe bieden we peuters een veilige omgeving om hun talenten te ontwikkelen, in groepsverband met oog voor het individuele kind. We hebben verschillende locaties in de provincie Groningen. Onze locaties

bevinden zich middenin een wijk of dorp: dichtbij huis en de omgeving waarin de peuter dagelijks opgroeit.

Servicebureau

Niet alleen de werkorganisaties van Tintengroep kennen een primair proces, ook de stafafdelingen die ondergebracht zijn bij het servicebureau kennen hun eigen primaire proces. Zonder deze kwalitatief hoogstaande inzet en ondersteuning kunnen we het sociaal werk en peuterwerk in alle gemeentes waar we werkzaam zijn, niet naar behoren uitvoeren. De professionele specialisatie van de verschillende afdelingen zorgen voor ondersteuning in samenhang en op maat. Via accounthouderschap zijn er korte lijnen met de werkorganisaties en wordt proactief meegedacht en meegewerkt aan het behalen van gezamenlijke successen.

02 Sociale verandering in de samenleving



Het sociaal domein verandert...

We werken 'van buiten naar binnen'. De legitimatie van ons werk ligt in wat zich in de samenleving aandient en impact heeft op het sociaal functioneren van mensen, gemeenschappen en de samenleving als geheel. Als strategisch partner vertalen we deze ontwikkelingen samen met onze opdrachtgever, de gemeente, in lokale uitvoeringsplannen.

In 2023 is ons werk in het bijzonder gekleurd door de volgende ontwikkeling in het sociaal domein:

Integratie van zorg en welzijn

Wat zien we?

Er is een groeiende focus op het integreren van zorg en welzijn. Hier liggen een aantal redenen aan ten grondslag. Demografische ontwikkelingen, betaalbaarheid van de zorg, de krapte op de arbeidsmarkt en een herwaardering van een holistische benadering waarbij een nieuw evenwicht tussen gezondheid, welzijn en welbevinden wordt gezocht, dragen hieraan bij.

Wat hebben we gedaan?

De zorgakkoorden als IZA, WOZO, GALA waren ook voor ons een belangrijke ontwikkeling. Via regiotafels hebben we actief meegedacht in de totstandkoming van de regioplannen en de herpositionering van het sociaal werk als belangrijke speler op het gebied van preventie, het verstevigen van de sociale basis en uitvoerder individuele en collectieve ondersteuningstrajecten.



Samenwerken aan
een **vitaal Drenthe**

De Drentse aanbieders van het sociaal werk hebben de handen ineen geslagen en zich gezamenlijk gepositioneerd en gepresenteerd. Als uitwerking hiervan is in het begin van 2024 een handreiking opgesteld.

Energietransitie en duurzaamheid

Wat zien we?

Klimaatverandering is een wereldwijd probleem. De energietransitie is een van de belangrijke instrumenten die de overheid inzet om een bijdrage te leveren aan het beheersen van deze gevolgen. We zien in ons werkgebied dat deze energietransitie voor een vergroting van sociale ongelijkheid zorgt. Niet iedereen beschikt over voldoende (financiële) mogelijkheden om mee te doen in de ingezette beweging.

Wat hebben we gedaan?

In 2023 hebben we de projectfase van het strategisch project duurzaamheid afgerond. Het thema duurzaamheid is hiermee een structureel speerpunt geworden in de uitvoering van ons werk. De bewustwording bij medewerkers is vergroot en we zijn betrokken bij tal van lokale initiatieven, waarin we samen met gemeentes en partners bijdragen aan het toegankelijk maken van de energietransitie voor iedereen.



Impuls – Wijk van de toekomst

In het kader van het project 'Wijk van de Toekomst' is Impuls in samenwerking met de woningbouwstichting De Volmacht, De Natuur en Milieufederatie Drenthe, Bouwend Nederland en de zorgorganisatie Icare in Gieten op wijkniveau aan de slag gegaan met het thema duurzaamheid. Het doel van het project 'Wijk van de Toekomst' is het toekomstbestendige maken van woningen op basis van de wensen van inwoners. Bij het verduurzamen en levensloopbestending maken van de woningen zijn (ouderen)zorg en welzijnsvraagstukken geïntegreerd. De samenwerkende partijen hebben integrale (duurzame) woon-, zorg- en welzijnsconcepten en -producten ontwikkeld en uitgevoerd.

Mensen op drift

Wat zien we?

In 2023 waren mensen op drift een belangrijk sociaal en politiek vraagstuk, waarbij verschillende factoren een rol speelden. Internationale conflicten en crises, migratiebeleid, humanitaire reacties en opvang en sociale en economische integratie. De soms zeer uiteenlopende opinies over dit onderwerp kunnen een splijtzwam in de samenleving vormen.

Wat hebben we gedaan?

Als Tintengroep staan we voor een inclusieve samenleving en dragen we bij aan het versterken van samenlevingsverbanden. We doen dit zowel op individueel als groepsniveau. De opvang van mensen uit Oekraïne heeft ook het afgelopen jaar onze aandacht gevraagd, evenals aandacht voor nieuwkomers en statushouders. Daarbij verliezen we de impact die een veranderende samenstelling van de directe woon- en leefomgeving heeft op de mensen die er wonen, niet uit het oog.



Sociaal Werk De Kear voert het sociaal werk uit in de gemeente De Fryske Marren. Samen met vluchtelingenwerk is een moedernetwerk opgezet voor jonge moeders die een recent een verblijfstatus hebben gekregen. Zo komen ze op een laagdrempelige manier in contact met elkaar en met Nederlandstalige dorpsgenoten. De activiteit is daarnaast ook een vindplaats voor inburgeringsproblematiek in de context van bestaanszekerheid, zelfredzaamheid, sociale cohesie en activering.

Ondermijning

Wat zien we?

In 2023 bleef ondermijning een prominent probleem. Ondermijning verwijst naar de situatie waarbij criminele activiteiten zich vermengen met legale structuren en instellingen, waardoor het fundament van de samenleving wordt aangetast. Het werkgebied van Tintengroep heeft een aantal kenmerken die het risico op ondermijning vergroten. De geografische ligging, ruimte en anonimiteit, economische kwetsbaarheid, doorvoeroute voor drugshandel en gebrek aan meldingsbereidheid zijn hier belangrijke factoren in.

Wat hebben we gedaan?

In 2023 verscheen het rapport 'Ondermijning in het Ommeland' over de gemeentelijke aanpak van ondermijning in negen Groningse gemeenten. In de meeste van deze gemeenten zijn ook organisaties van Tintengroep actief en merken onze medewerkers in meerdere of mindere mate iets van deze ondermijningspraktijken in hun werkgebied. Dat riep de vraag op of hier voor Tintengroep een rol is weggelegd. We zijn gestart verkennende gesprekken met deskundigen over een mogelijk rol voor sociaal werk ten aanzien van deze problematiek.



Hoe handelen we in de praktijk?

Medewerkers worden in de uitvoering van hun werk regelmatig geconfronteerd met verschuivende grenzen. Het meenemen van messen naar een gesprek wordt door sommige klanten als normaal betiteld. We hebben daarom extra aandacht voor wat dit voor medewerkers betekent. We zetten in op het ondersteunen van medewerkers. Welke professionele grenzen en normen hanteren we? Wat zijn onze gezamenlijke uitgangspunten als het aankomt op veiligheid en hoe handelen we dan in de praktijk?

Maatschappelijk onbehagen en wantrouwen in de overheid en instituties

Wat zie we?

Het toenemend gebrek aan vertrouwen in de overheid wordt al enige tijd waargenomen. Mensen hebben het gevoel dat de overheid niet adequaat reageert op hun behoeften of problemen en voelen zich daardoor niet begrepen, gehoord en gezien. Dit straalt ook af op instituties als de media, de rechtspraak en uitvoeringsorganisaties. Zo raakt de gebrekkige afhandeling van de aardbevingsschade veel inwoners uit de gemeentes waar we werkzaam zijn.

Wat doen we?

Tintengroep voert een groot deel van haar werkzaamheden uit in de Veenkoloniën. Een regio die op basis van de historie van het gebied vaak al meer scepsis heeft ten aanzien van instituties. Een van de gevolgen hiervan is dat mensen minder gebruik maken van regelingen en voorzieningen waar ze recht op hebben en die in hun voordeel zijn. We zijn ons hier bewust van in zowel de uitvoering van ons werk als in onze rol van strategisch partner van de gemeente. Als Tintengroep hebben we onszelf de vraag gesteld of we als sociaal werk een rol hebben in het verminderen van maatschappelijk onbehagen. Een vraag die we niet zelf willen beantwoorden. We hebben daarom begin 2023 wetenschappers van de Thorbecke Academie en de RUG hier voor ons onderzoek naar te doen. Naar verwachting zal de uitkomst daarvan medio 2024 bekend zijn.



Aardbevings-coach: wij staan voor je klaar!

Aardbevingen veroorzaken niet alleen schade aan gebouwen. Mensen kunnen veel last (sociaal emotionele schade) hebben van alles wat er gebeurt. Blijf daar niet mee rondlopen! Schakel de aardbevingscoach in!

Het aardbevingsgebied

Team Bedum Eemsmond van Mensenwerk Hogeland voert het sociaal werk midden in het aardbevingsgebied uit. Met een collectieve activiteit brengen sociaal werkers inwoners samen die een gedeelde zorg hebben en de impact van het wonen in deze regio dagelijks ondervinden. Elkaar ontmoeten, verhalen en ervaringen delen, onderlinge verbinding en het zoeken naar perspectief, helpt hen aan saamhorigheid te bouwen en de kracht te vinden vol te houden.

Herwaardering van de sociale basis en de pedagogische basis

Wat zien we?

Er is een groeiende nadruk op betrekken van het maatschappelijk middenveld en bevorderen van burgerparticipatie bij het uitvoeren van het sociaal beleid. Op de directe leefomgeving, het eigen netwerk en de informele infrastructuur van de gemeenschap wordt een groter beroep gedaan. De

Wat hebben we gedaan?

Onze buurtwerkers spelen een belangrijke rol als het gaat om bevorderen van sociale cohesie in buurten en wijken, bieden van ondersteuning op maat bij de realisatie van bewonersinitiatieven en organiseren van informele zorg. Via VIP!'s worden mensen met

kracht van de samenleving wordt een belangrijke pijler onder het betaalbaar en uitvoerbaar houden van een vitale samenleving.

een ondersteuningsvraag in contact gebracht met inwoners die graag iets voor een ander willen betekenen.

SoWieSo

In de gemeente Oldambt voert Sociaal Werk Oldambt op basis van het uitvoeringsprogramma Jeugd een voorliggende jeugdvoorziening uit onder de naam SoWiesO. SoWiesO biedt ondersteuning aan jeugd, die aansluit bij de leefomgeving (school, gezin, buurt of wijk) van de jongeren en ouders in verbinding is met het leven van alle dag en al bestaande dienstverlening (peuterwerk, jeugdwerk, opbouwwerk). Hierdoor worden problemen niet alleen voorkomen of in een eerder stadium opgemerkt, de pedagogische basis wordt er door gebouwd en verstevigd. Belangrijke bouwstenen van SoWiesO zijn:

VAN VANGNET NAAR SPRINGPLANK	VAN PRATEN OVER NAAR PRATEN MET KINDEREN EN OUDERS		VAN WAT HEEFT DIT KIND NAAR WAT HEEFT DIT KIND NODIG	VAN VERWIJZEN NAAR IN VERBINDING BLIJVEN
VAN HULP NAAR OP EIGEN KRACHT	VAN TOEGANG TOT ZORG NAAR TOEGANG TOT DE SAMENLEVING	VAN VER WEG NAAR DICHTBIJ HUIS	VAN ALLES WILLEN OPLOSSEN NAAR GOED IS GOED GENOEG	VAN ADMINISTRATIE NAAR WAARDE TOEVOEGEN
VAN EXCLUSIE NAAR INCLUSIE	VAN PROBLEMATI- SEREN NAAR NORMALISEREN	VAN SPECIALISTI- SCHE HULP NAAR DE BASIS VERSTERKEN	VAN EXPERT VAN DE ZORG NAAR EXPERT VAN HET GEWONE LEVEN	VAN PRATEN NAAR DOEN WAT NODIG IS

Toenemende ongelijkheid

Wat zien we?

We constateren een toenemende ongelijkheid tussen mensen. Zowel als we ons werkgebied afzetten tegen de rest van Nederland, als tussen inwoners onderling. Mensen met kansen en mensen met minder kansen, met toegang tot voorzieningen en regelingen en mensen die vaak achter het net vissen. Mensen voor wie een goede start in het leven een

Wat doen we?

Het sociaal werk speelt een cruciale rol bij het adresseren van deze uitdagingen door het bieden van ondersteuning, empowerment en het bevorderen van sociale rechtvaardigheid en gelijkheid voor mensen. We denken daarbij aan verschillende facetten van ongelijkheid:

- Economische ongelijkheid; beperking in kansen op werk en inkomen. Dit vertaalt zich in de uitdaging van

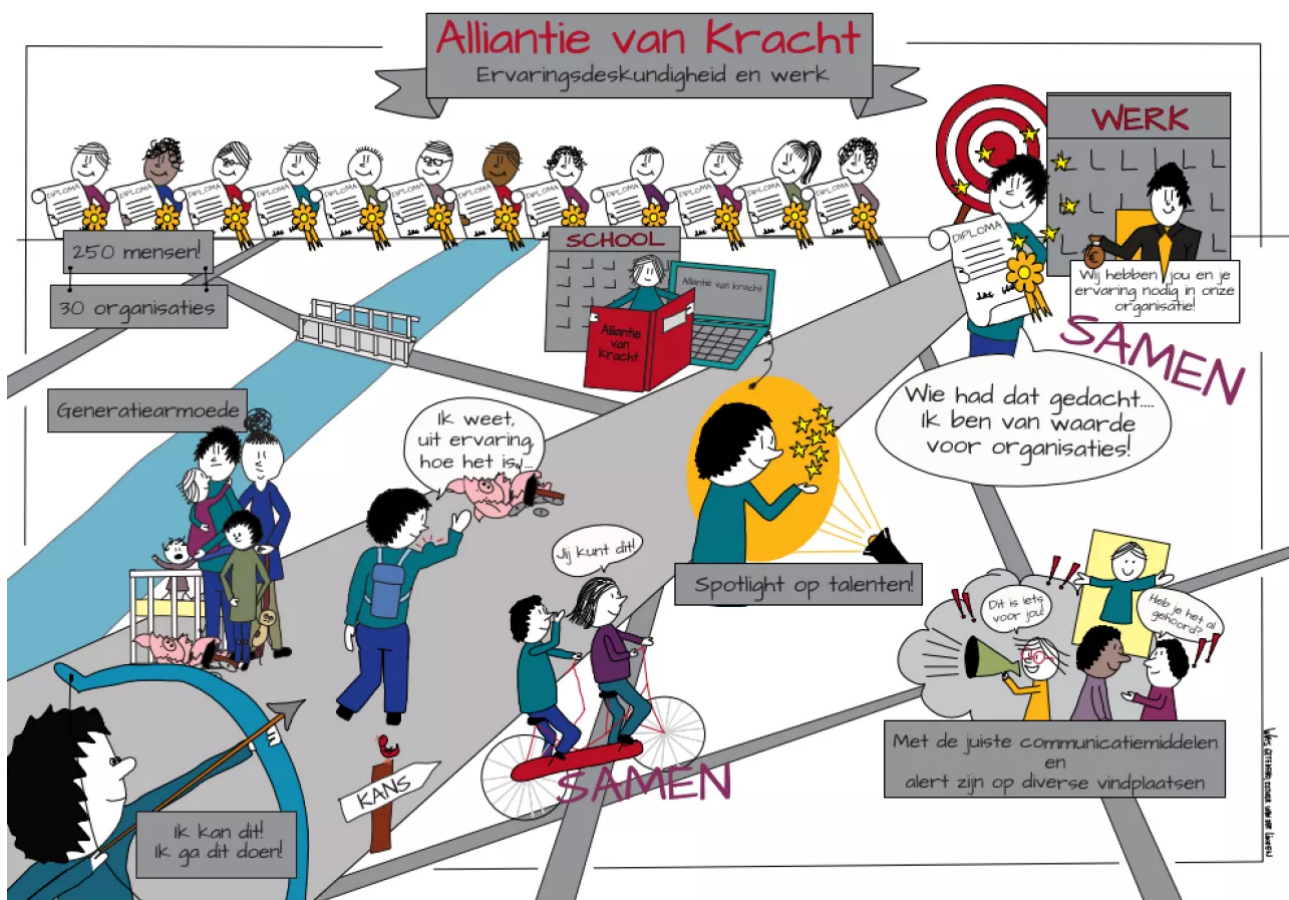
vanzelfsprekendheid is en mensen voor wie het van generatie op generatie moeite kost om de eindjes aan elkaar te knopen.

sociaal werkers om mensen te ondersteunen die worstelen met armoede, werkloosheid en schulden.

- Toegang tot voorzieningen; in dunbevolkte gebieden zijn voorzieningen vaak beperkter en minder goed bereikbaar met bv. openbaar vervoer. Het hebben van minder financiële armslag speelt hier ook een rol in.

Ervaringsdeskundigen

Binnen Tintengroep hebben we ervaring in het opleiden en samenwerken met ervaringsdeskundigen. We zien hoe een erkend diploma en betaald werk een geweldige manier is om weer grip op het leven te krijgen en een verandering te bewerkstelligen. Ook voor komende generaties. De kennis die we op dit onderwerp hebben mogen opdoen stellen we als partner van de Alliantie van Kracht graag beschikbaar om in het veenkoloniale de kansenongelijkheid van 250 mensen te verminderen. In 2023 hebben we daar een start mee gemaakt.



Demografische ontwikkelingen

Wat zien we?

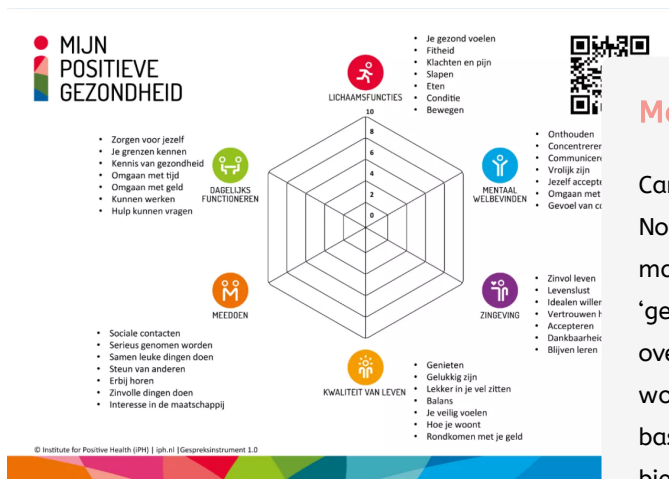
Vergrijzing en ontgroening zijn fenomenen die zich voordoen in veel landelijke gebieden, zo ook in ons werkgebied. Deze demografische veranderingen

Wat doen we?

Een vitale samenleving vormt een belangrijke basis voor leefbaarheid. Als Tintengroep hebben we de overtuiging dat mensen graag hun steentje bijdragen

leiden tot uitdagingen zoals de toenemende zorgvraag, veranderende arbeidsmarkt, toenemend beroep op mantelzorg. Dit vraagt om extra aandacht van het sociaal werk om een inclusieve, veerkrachtige samenleving te bevorderen.

en willen deelnemen aan de samenleving en dat activering dit kan ondersteunen. Het vinden, binden en boeien van vrijwilligers, het bieden van ondersteuning aan mantelzorgers en het mee vormgeven van bewonersinitiatieven zijn belangrijke bouwstenen om ook in een gebied waarin door demografische ontwikkelingen de samenstelling verandert, de leefbaarheid te borgen.



Mantelzorgondersteuning

Carrefour, de welzijnsorganisatie in de gemeente Noordoostpolder, doet veel aan mantelzorgondersteuning. Onder het motto:

‘gezondheid = dat je zo prettig mogelijk regie hebt over de mogelijkheden en moeilijkheden in je leven’ wordt het gedachtegoed van Positieve Gezondheid de basis voor mantelzorgondersteuning. Op deze manier bieden we ondersteuning aan mantelzorgers om hun belangrijke en vaak mooie, maar soms ook zware taak, uit te voeren met inachtneming van hun eigen grenzen en (on)mogelijkheden. Daarbij worden mantelzorgers ook geïnformeerd over beschikbare hulpbronnen.

Digitalisering en Innovatie

Wat zien we?

Online producten en dagelijkse boodschappen bestellen, online bankieren, een tikkie sturen en je mening geven op X zijn voor veel mensen onderdeel van hun dagelijks leven. Dit heeft de toegankelijkheid van diensten vergroot en het mogelijk gemaakt sneller en anders te reageren. Er is echter ook een groep mensen die moeite hebben om bij te blijven met de digitale ontwikkelingen van deze tijd. Dit wordt vaak aangeduid als de "digitale kloof" en omvat verschillende demografische groepen waaronder ouderen, mensen met een lager inkomen, mensen met een beperkte opleiding en mensen met een beperking.

Wat doen we?

Beperkte digitale toegankelijkheid kan mensen belemmeren in sociaal functioneren, het gebruik maken van voorzieningen en het vinden van de juiste ondersteuning. Dit betekent voor ons dat we oog hebben voor deze factoren. We benaderen inwoners niet alleen via social media maar zijn ook aanwezig in de leefomgeving en spreken mensen aan. Vanuit ons informatie- en advieswerk en schuldhulpverlening zijn we extra bewust dat digitale toegankelijkheid niet voor iedereen vanzelfsprekend is. En we houden er rekening mee dat mensen die laaggeletterd zijn verminderde toegang hebben tot online informatie.



In samenwerking met het Drenthe College worden vanuit Andes in Borger-Odoorn Taalmaatjes getraind. Dit zijn vrijwilligers die na het doorlopen van de training gekoppeld worden aan mensen voor wie lezen en schrijven ingewikkeld is. Zo maken we gebruik van de kracht van de samenleving om participatie te vergroten. Daarnaast worden tal van activiteiten georganiseerd in de week van Lezen en Schrijven.

Samenwerken op alle niveaus

Werkbezoek Christenunie aan Borger-Odoorn

Samen met Tweede Kamerlid Don Ceder heeft de ChristenUnie-afdeling Borger-Odoorn op 18 september een werkbezoek gebracht aan de Veenkoloniën om geïnformeerd te worden over het thema overerfbare armoede. Vanuit Andes mochten we vertellen over de uitdagingen in het gebied. Vooral het verhaal van een ervaringsdeskundige over onder andere de impact van laaggeletterdheid was indringend. In zijn verhaal werd weer benadrukt dat goed openbaar vervoer en de aanwezigheid van sociale voorzieningen zoals bibliotheken helpen in het bieden van kansen. In Gasselternijveen is kennism gemaakt met een bewonersraad. Een mooi voorbeeld van bewonersinitiatief is het nieuwe multifunctioneel centrum met een huiskamer. Ook blijkt hoe de dorpscoöperatie bij kan dragen om de leefbaarheid van een dorp in stand te houden.



Werkbezoeken gemeenten Tynaarlo en Noordoostpolder

Op 6 februari brachten wethouder Ririhena en beleidsambtenaar Margot IJlst uit de gemeente Tynaarlo een werkbezoek aan het servicebureau. Bestuurder Johan Brongers en directeurs Annet Lammersen, Joep Schuringa en Rob Kah waren aanwezig. Het gesprek ging over versterken van de sociale basis, werken vanuit Positieve Gezondheid en de bevindingen van het loket 'Relatie & Echtscheiding' in Westerkwartier. Geïnteresseerd heeft de wethouder geluisterd naar de toelichting op '-10 +5' als succesvolle werkwijze in de jeugdtransformatie. Na afloop gaf hij aan het als zeer inspirerend te hebben ervaren en passend in het programma 'Meer Welzijn Minder Zorg' in de gemeente Tynaarlo.

Op 1 februari heeft Wethouder Sascha Werkman van de gemeente Noordoostpolder een werkbezoek gebracht aan Carrefour. Dit bezoek stond in het teken van kennismaking door de wethouder met zowel het sociaal werk als onze werkorganisatie. Tijdens het bezoek hebben we haar verteld over onze visie op het sociaal werk en dit geïllustreerd met een aantal praktijkvoorbeelden.

De kracht van onze samenwerking als Tintengroep draagt ook bij aan kennisuitwisseling tussen de gemeentes waarin we werkzaam zijn. Zo toonde de gemeente Noordoostpolder (NOP) n.a.v. het werkbezoek van de wethouder belangstelling voor de aanpak Mijn Buurt Assen. We hebben daarom op 3 oktober een werkbezoek georganiseerd waarvoor we de wethouder en directeur van de gemeente NOP, de directeur van de woningcorporatie, politie en GGD hebben uitgenodigd om samen in Assen te gaan kijken naar de realisatie van deze aanpak. Daar hebben de betrokken wethouder van de gemeente Assen en de directeur van woningcorporatie Actium een enthousiaste toelichting gegeven op de lokale aanpak. Als vervolg hierop worden in NOP twee pilots ingericht die geïnspireerd zijn op het voorbeeld van de gemeente Assen.

18 September 2023: wat je van ver haalt...

Een Japanse delegatie van tien onderzoekers heeft, in opdracht van het Ministerie voor Gezondheidszorg van Japan, Sociaal Werk De Kear bezocht. Centrale vraag was hoe vanuit de Nederlandse ervaringen en expertise de positie van wijkondersteuningscoördinator in het Japanse zorgsysteem kan worden ingericht.

Kennisinstituut De Leyden Academy heeft Sociaal Werk De Kear gevraagd om de Japanse delegatie te ontvangen vanwege haar expertise in het integraal samenwerken met en het verbinden van verschillende disciplines in de wijk én haar kennis over en ervaring met het concept Positieve Gezondheid.

Samen met de netwerkpartners van Sociaal Werk De Kear, de gemeente Fryske Marren, de GGD, de huisarts en thuiszorg Hof en Hiem is er op de locaties wijkcentrum de Steiger in Lemmer, woonzorgcentrum Doniahiem en verenigingsgebouw Unitas in Sint Nicolaasga gesproken over de werkwijze en wetgeving van het zorgstelsel. Er is ook gesproken over verschillende thema's in het sociale werk en de resultaten ervan zoals Omtinkers, Asset Based Community Development (ABCD), Welzijn op recept, participatie, wijkverpleging, cognitieve fitness, ondersteunen van inwonersinitiatieven en het inzetten van buurtwerk, sport en cultuur als middel.

Het bezoek van de delegatie



Zorg en Sociaal, een gedeeld verhaal

Als Tintengroep delen we onze kennis en inzichten graag met anderen. Ons motto is niet voor niets: alleen ga je snel, samen kom je ver. Dit betekent dat wij ook graag gebruik maken van hetgeen andere partijen hebben ontwikkeld op actuele thema's en ontwikkelingen. Het congres "zorg en Sociaal: naar een gedeeld verhaal" dat we als Tintengroep samen met Sociaal Werk Nederland op 9 november mochten organiseren is hier een goed voorbeeld van.

Met zo'n 200 vertegenwoordigers van o.a. zorg, welzijn, overheid, gemeente, onderwijs en onderzoek hebben we stilgestaan bij het gedeelde verhaal dat we alleen samen kunnen en willen maken. Het sociaal werk is van oorsprong lokaal georganiseerd, maar de huidige tijd vraagt om een strategische sociaal werkalliantie, om samen te investeren in tijd en geld om hier op provinciaal niveau inhoud aan ons gedeelde verhaal te geven! De inbreng van Ruben Terlouw, documentairemaker en niet-praktiserend arts die vanuit zijn internationale perspectief naar onze zorg en welzijn in Nederland aan de hand van voorbeelden uit zijn documentaires, nodigde ons uit om ook buiten onze eigen kaders te denken. " Zien we de mens nog wel? Of kijken we alleen naar de stoornis of de kwaal?"

Het verhaal van vakmanschap



Siny Vink, opbouwwerker bij Impuls, Sebastien Sabanga, buurtwerker bij Vaart Assen en GOR-lid en Lutske Rump, teamcoach Mensenwerk Hogeland vertellen over hun vakmanschap.



Zorg en Sociaal, een gedeeld verhaal

13 november 2023. Soms is 'Den Haag' dichtbij; werkbezoek van VWS

Op 13 november mochten we een afvaardiging van het ministerie van Volksgezondheid, Welzijn en Sport ontvangen in Assen. Het werkbezoek stond in het kader van de/het TAZ: Programma Toekomstbestendige Arbeidsmarkt Zorg en Welzijn. Dit programma kent drie programmalijnen:

- 1: ruimte voor innovatie
- 2: ruimte voor behoud van medewerkers
- 3: ruimte voor leren en ontwikkelen

Onderwerpen waar we ons als Tintengroep actief mee bezighouden omdat we ze belangrijk vinden. Tijdens het werkbezoek hebben we verteld over de innovatieve manier waarop wij samenwerken met onze collega's ervaringsdeskundigen. Hoe dit bijdraagt aan het kunnen inzetten van brede expertise in de wijk ten behoeve van klanten en hoe we onszelf constant uitdagen te blijven innoveren. Daarbij zijn ontwikkelingen in de samenleving altijd de legitimatie voor de keuzes die we hierin maken.



ZOO-vaardig, Mollie, Loena, Nolan en Leo helpen kinderen lekker in hun vel zitten

In 2023 is met vereende krachten gewerkt aan het ontwikkelen van een sociale vaardigheidstraining voor kinderen. Hierbij is gebruik gemaakt van alle kennis en ervaring op dit gebied die bij de organisaties van Tintengroep aanwezig is. Met de training 'Lekker in je Vel met ZOO-vaardig' helpen we kinderen van 8 t/m 12 jaar om beter contact te maken met leeftijdgenoten en volwassenen en hen te ondersteunen bij het verbeteren van hun zelfvertrouwen. Dankzij de interactieve training kunnen kinderen makkelijker vriendschappen aangaan en onderhouden. Hierdoor kunnen ze beter omgaan met conflicten en voorkomen we pestgedrag. De geleerde vaardigheden komen van pas op school, sport en in de thuissituatie. Het resultaat is een toekomst met meer zelfvertrouwen.

Kennisuitwisseling onder medewerkers: TOCO

Binnen de verschillende werkorganisaties zijn collega's vanuit eenzelfde vakgebied aan het werk. Door onderlinge uitwisseling van kennis en (werk)ervaring wordt ieders vakmanschap en werkplezier vergroot. Hierdoor zijn we steeds beter in staat onze klanten goed van dienst te zijn. Zo komen de onafhankelijk cliëntondersteuners regelmatig bij elkaar. De onafhankelijk cliëntondersteuners nemen een bijzondere plek in binnen Tintengroep. Zij verlenen namelijk geen hulp of ondersteuning maar voeren op verzoek van de gemeente een wettelijke taak uit waarbij ze vanuit een onafhankelijke positie inwoners helpen die ondersteuning te organiseren waar mensen het best mee geholpen zijn. Onder de naam TOCO (Tinten OCO) komt de kennisgroep regelmatig bij elkaar en delen ze een digitale kennisomgeving .

Wij zijn de gezichten van OCO en staan klaar om je te helpen!



#dagvandeonafhankelijkecliëntondersteuner

#SamenHetVerschilMaken

#hulpbijhetvindenvanhulp

#trotsopjewerk



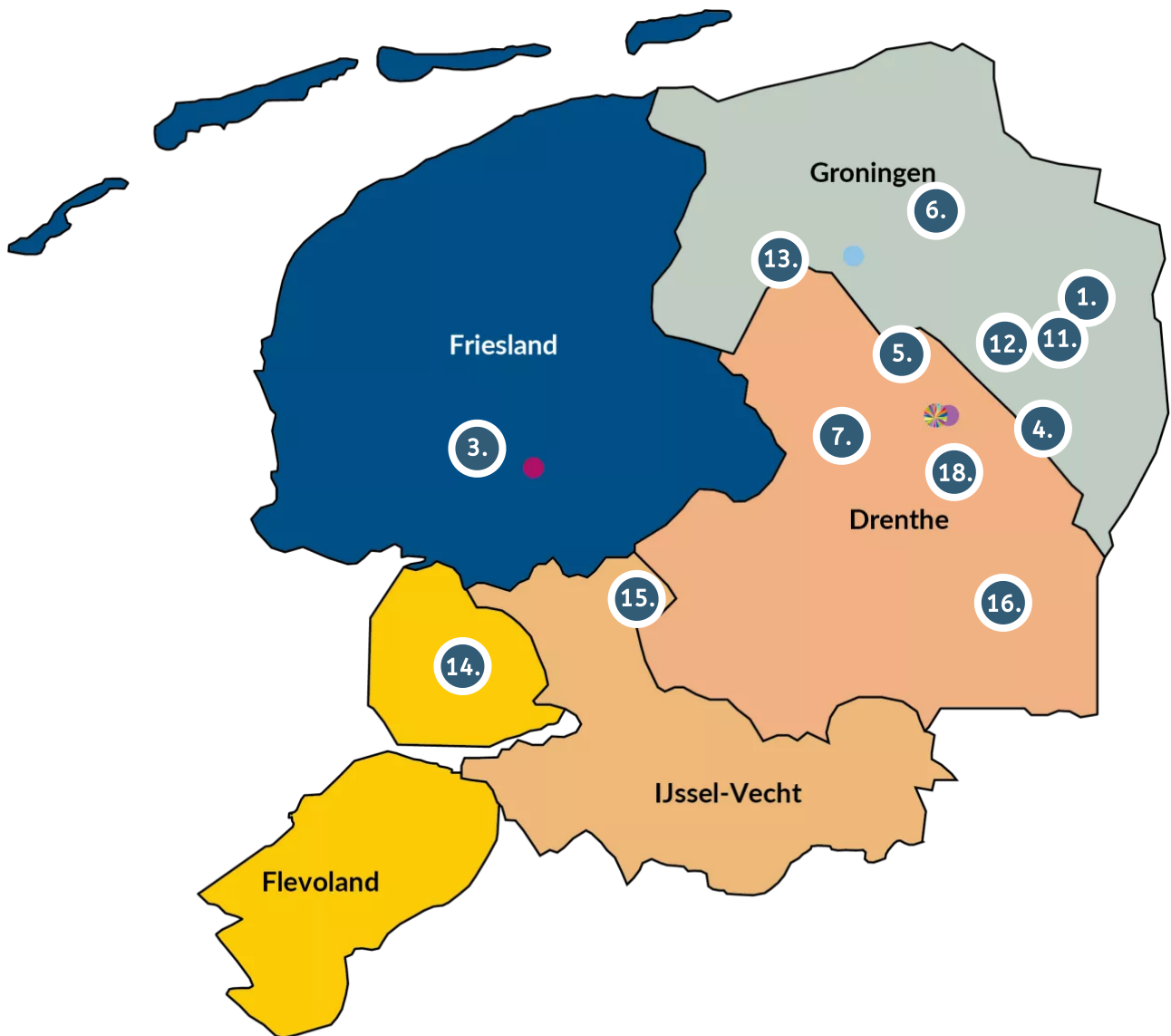
03 Regiobeelden



Regiobeelden

Actief in verschillende regio's

Onze organisaties zijn verdeeld over de vijf Noordelijke provincies. Elke organisatie heeft een eigen opdracht en werkt zelfstandig in de eigen gemeente, met op de achtergrond de verbinding vanuit onze groep.

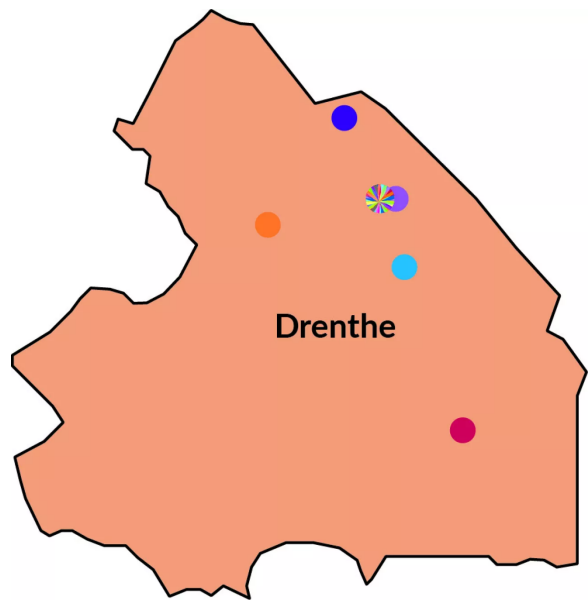


Drenthe

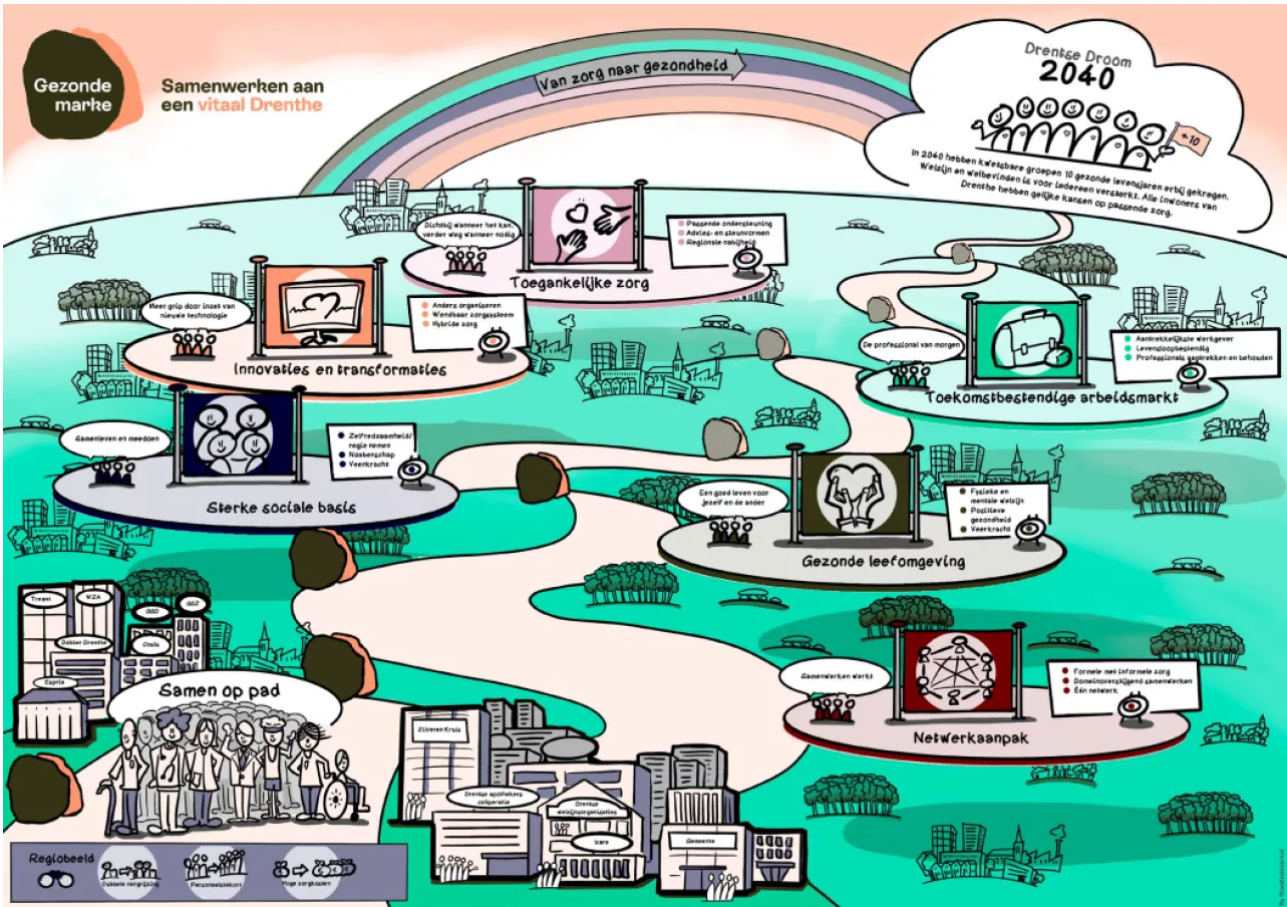
De uitdagingen voor Drenthe zijn groot en complex. De gezondheid van inwoners verslechtert op veel vlakken en gezondheidsverschillen nemen toe. Ook hier stijgt de zorgvraag terwijl er sprake is van nijpende en toenemende personeelstekorten.

Het is noodzakelijk om te transformeren en vanuit een fundamenteel ander perspectief te acteren. Nu ligt de focus te veel op ziekte en zorg. We moeten toewerken naar het versterken van gezondheid, veerkracht en zelf- en samenredzaamheid van inwoners. Dat betekent dat oplossingen niet alleen in de de zorg en ondersteuning liggen. Het is een brede maatschappelijke opgave. Er is veel gezondheidswinst te behalen in de sociale leefomgeving en achterliggende maatschappelijke problemen zoals bestaanszekerheid, kansengelijkheid in het onderwijs en goede huisvesting. Veranderingen die alleen kunnen worden bereikt door domeinoverstijgende samenwerking.

Meer zelf- en samenredzaamheid vraagt om een sterke sociale basis en veerkrachtige gemeenschappen. Ook technologische ontwikkelingen en 'out-of-the-box' oplossingen zijn nodig.

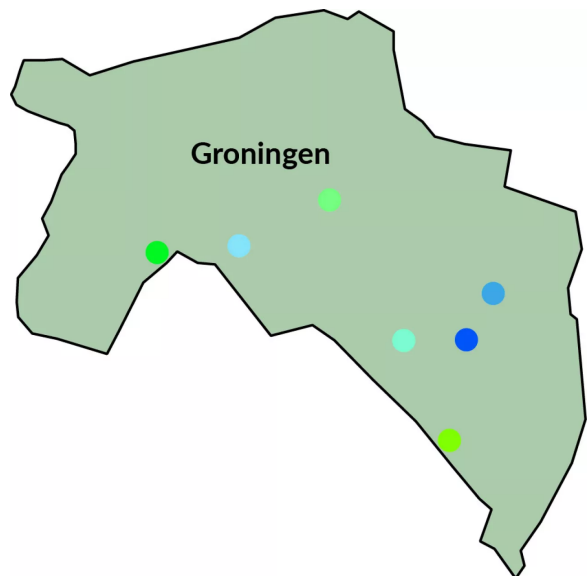


Van Regiobeeld naar Regioplan: een doorkijkje naar 2024 en verder...



Groningen

Binnen de provincie Groningen zijn verschillen relatief groot. Ook tussen de gemeentes waar we als Tintengroep werkzaam zijn. In een aantal gemeentes is de gezondheid door een stapeling van oorzaken minder goed dan de rest van Nederland. Een bevolking met steeds meer ouderen en minder jongeren. Veel inwoners met een lage sociaal-economische status, problemen op het gebied van inkomen, schulden en armoede. We zien een sterk verband tussen de sociaal-economische status van inwoners en het aantal gezonde jaren dat ze mogen verwachten. Armoede wordt vaak van generatie op generatie doorgegeven, met negatieve effecten op de gezondheid en levensverwachting van jong en oud. Laaggeletterdheid en beperkte digitale vaardigheden maken dat een aanzienlijk deel van de inwoners slecht bereikt wordt door gezondheidsinformatie en daardoor hun gezondheidspotentieel niet voluit weet te benutten.



Het effect van de aardbevingen en vooral van de trage en bureaucratische aanpak van schadeherstel en versterking heeft een grote impact op inwoners van de regio. Ook met de mentale gezondheid van veel inwoners gaat het niet goed. Voor jongeren is dat vaak een gevolg van Covid, waardoor ze in de cruciale periode voor hun ontwikkeling sterk op zichzelf werden teruggeworpen. Voor oudere leeftijdsgroepen zien we vaak eenzaamheid die leidt tot minder mentale veerkracht. Voor de groep die in de productieve levensfase zit, is het belastend om op alle fronten aan de eisen en verwachtingen van de samenleving te voldoen: loopbaan, gezin, eigen ontwikkeling, zorgen voor elkaar. Zeker voor kwetsbare groepen inwoners heeft de opeenvolging van crises een sterk negatief effect op bestaanszekerheid, zelfredzaamheid en mentale gezondheid. Covid, gaswinning, inflatie, energiearmoede, wooncrisis. De lijst is lang. Vooral de stapeling en opeenvolging van klappen die mensen op moeten zien te vangen leiden tot negatieve gezondheidseffecten en vervolgens tot een stijgende zorgvraag, die binnen de zorg niet op te vangen is.

En wat nu al moeilijk lukt, wordt in de toekomst onmogelijk door gebrek aan personeel, veel minder potentiële mantelzorgers en vrijwilligers. Dit vraagt om versterken van de zelfredzaamheid van de inwoners en beter afstemmen van de formele en informele zorg. Het is daarom nodig een ombuiging van zorg naar gezondheid te maken.



Van Regiobeeld naar Regioplan; een doorkijkje naar 2024 en verder...

Onze inzet in de Groningse gemeentes wordt mede bepaald door het regioplan. In dit plan zijn actielijnen opgenomen die getoets worden aan drie criteria. Criteria die het sociaal werk op het lijf zijn geschreven en aansluiten bij de uitgangspunten voor ons werk zoals we deze al langere tijd hanteren: normaliseren, demedicaliseren en collectiveren.

Friesland

Het regiobeeld van Friesland komt op hoofdthema's overeen met dat van de andere regio's. Of zoals dit in het regiobeeld wordt verwoord: "Friesland heeft te maken met een toenemende zorgvraag als gevolg van dubbele vergrijzing, een toenemend aantal chronisch zieken en een hoger aandeel kwetsbare inwoners, terwijl de arbeidsmarkt krimpt". In het regiobeeld zijn een aantal inzichten opgenomen. We noemen hier een aantal, die een directe connectie hebben met het sociaal werk.

Regio Friesland

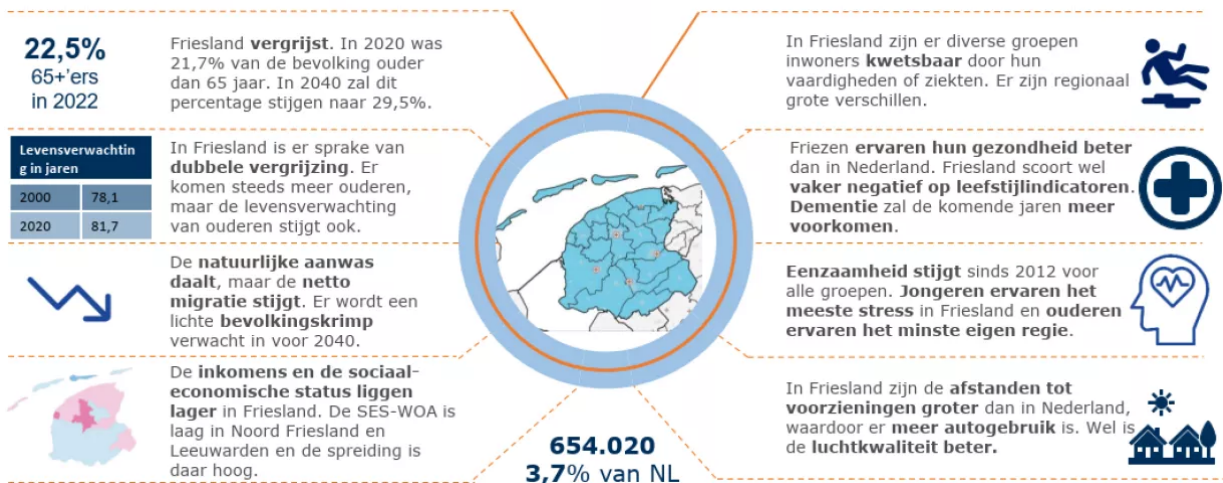


- In Friesland liggen inkomens lager dan landelijk.
- Steeds meer inwoners voelen zich eenzaam.
- Jongeren ervaren de meeste stress.
- Inwoners van Friesland scoren vaker negatief op leefstijlindicatoren.
- 13 % van de inwoners is laaggeletterd.
- Er is een afname van mantelzorgers, terwijl de behoefte hieraan door de dubbele vergrijzing sterk toeneemt.
- Arbeidsmarkttekort bij huisartsen, specialistische zorg, GGZ.
- In Friesland wordt relatief veel gebruik gemaakt van thuiszorg.

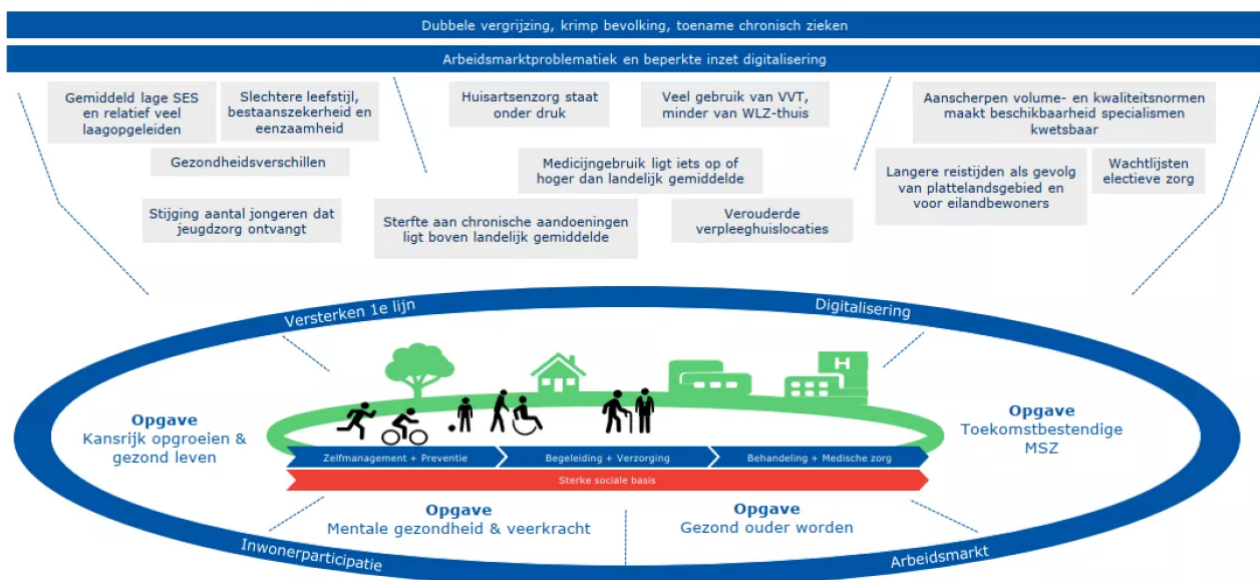
In onderstaande visual worden de belangrijkste aspecten van het regiobeeld weergegeven.

De Friese bevolking en haar leefomgeving

Friesland ten opzichte van Nederland



Analyse regiobeeld en verdiepende regionale gesprekken leiden tot prioritaire opgaven en fundamenten.



Regioplan

De ervaren gezondheid in Flevoland is gemiddeld lager dan in Nederland. Er wordt een grote stijging van leefstijl gerelateerde aandoeningen verwacht, door o.a. vergrijzing en ongezonde leefstijlelementen zoals roken. Ook wonen in Flevoland relatief veel kwetsbare inwoners met een gelaagde en complexe ongelijkheid. Met name op Urk en in de Noordoostpolder wonen relatief veel inwoners die moeite hebben met lezen, schrijven en/of rekenen.

Het aantal ouderen in Flevoland met dementie neemt sterkt toe tussen 2018 en 2030. Relatief veel ouderen in Flevoland wonen thuis, waardoor druk op thuiszorg en mantelzorg hoog is en (verder) zal toenemen. De verwachting is dat de zorgvraag voor de GGZ de komende jaren toeneemt. Het personeelsaanbod binnen de GGZ kan dit niet bijhouden.

In Flevoland komt sterfte rond de geboorte vaker dan gemiddeld voor in Nederland en hebben minder baby's een kansrijke start door vroeggeboorte en/of te laag geboortegewicht.

De vraag naar huisartsenzorg zal sterk toenemen, terwijl er al een groot tekort aan huisartsen is en de druk op hen juist verder zal toenemen door een groeiende zorgvraag. De afstand tot acute zorg is relatief groot.

2024 en verder...

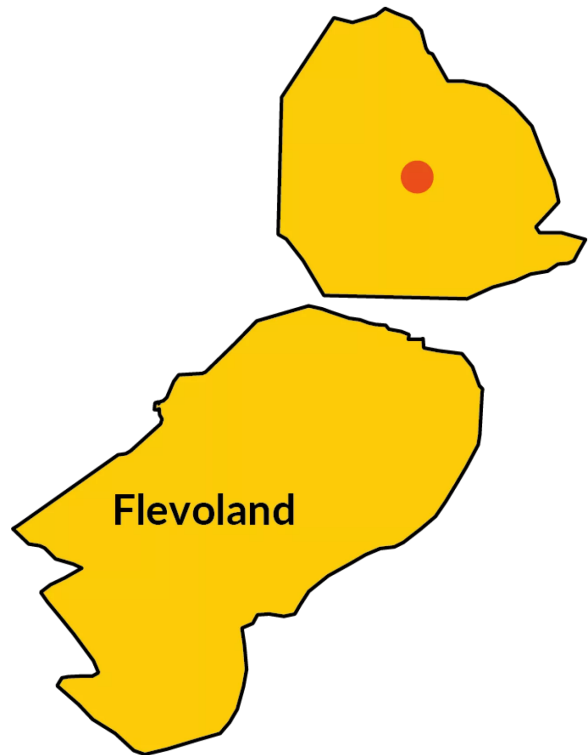
Het regiobeeld van Flevoland heeft geleid tot een gezamenlijke ambitie die vertaald is in bouwstenen en fundamenteën. Vanuit het sociaal werk willen we hier ook de komende jaren graag aan bijdragen. Dit is ook niet vreemd als we kijken naar de overlap tussen de in het regioplan genoemde speerpunten en de uitgangspunten van het sociaal werk zoals we dat binnen Tintengroep uitdragen en uitvoeren.

Ijssel-Vecht

Ook deze regio kent een eigen beeld. De belangrijkste knelpunten zijn:

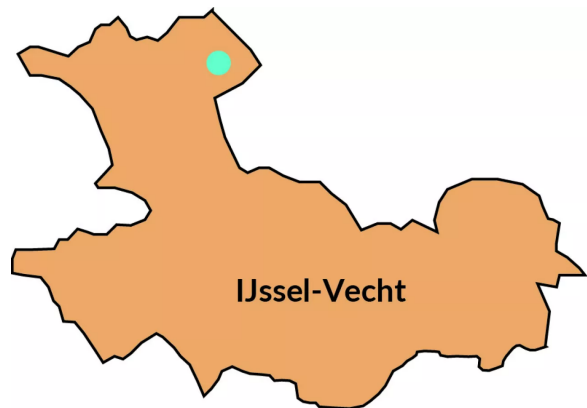
- Er is nog te weinig aandacht voor preventie en het bevorderen van gezondheid. Hierbij is specifiek aandacht nodig voor jeugd.
- Het mentaal welbevinden van inwoners neemt af en de toegang tot ggz is beperkter dan in andere regio's. Dit vraagt om een aanpak in samenwerking met verschillende domeinen.

Regio Flevoland



- De demografische druk in de regio neemt meer toe dan in de rest van Nederland, waardoor ook ouderdoms-gerelateerde aandoeningen meer zullen toenemen. De vanzelfsprekendheid van het huidige aanbod van zorg en wonen voor ouderen zal niet blijven en vraagt daarom om een nieuwe aanpak.
- Inwoners in een kwetsbare positie, zoals mensen die moeite hebben om rond te komen, migranten en mensen met minder gezondheidsvaardigheden, kunnen de weg naar de zorg niet altijd tijdig of op een goede manier vinden. Daarnaast hangt een kwetsbare positie vaak samen met relatief groot zorggebruik.
- De druk op de arbeidsmarkt in de zorg- en welzijnssector zal toenemen. Op dit moment wordt al een hoge werkdruk ervaren.

Regio IJssel-Vecht



2024 en verder

In 2024 wordt regionale samenwerking georganiseerd tussen welzijnswerk, zorgpartijen, gemeenten en Zilveren Kruis, met als doel het oplossen van de maatschappelijk opgaven waar de regio voor staat. Hierbij wordt gewerkt vanuit het gedachtegoed van Positieve Gezondheid, het bevorderen van zelfredzaamheid van inwoners en het bijdragen aan een zo optimaal mogelijk leven. De aanpak vindt plaats in de vorm van een netwerk. Om de verschillende maatschappelijk opgaven op te pakken worden er zestal coalities gesmeed. Als sociaal werk zien we voor onszelf een rol op het gebied van Gezond Leven & Preventie, Mentaal welbevinden, Vitaal ouder worden, Zorginnovatie en Transformatie, Digitalisering en Arbeidsmarktontwikkeling.

04 De basis op orde



Bedrijfsvoering en Control

Bedrijfsvoering en Control

Als Tintengroep zijn we constant in beweging. We werken van buiten naar binnen. Dit betekent dat we anticiperen, reageren en meebewegen met de ontwikkelingen die zich in de samenleving aandienen en die relevant zijn voor bewoners en opdrachtgevers. Dit heeft invloed op de omvang en inhoud van onze opdrachten en daarmee op de bijbehorende begroting van de verschillende organisaties. Projecten worden opgestart en lopen af, pilots worden gedraaid en extra opdrachten dienen zich aan. Ook Tintengroep als geheel is in beweging. Via gunningen na een aanbesteding of op basis van een bestuurlijke fusie is het aantal Tintenorganisaties toegenomen. Maar het aflopen van een contractperiode is geen garantie voor de voortzetting van de dienstverlening. We kunnen ook opdrachten verliezen of geconfronteerd worden met een bezuiniging.

Deze voortdurende beweging vraagt om een daarbij passende inrichting van onze afdelingen Bedrijfsvoering en Control. Hoe anticiperen we op de kansen en risico's die dit met zich meebrengt. Het gaat daarbij om een juiste balans van een gezonde bedrijfsvoering en de realisatie van de overeengekomen opdracht hierbij ondersteund door passende applicaties.

Een groeiende organisatie vraagt om een hoge mate van professionaliteit en een goede werk- en taakverdeling. Onze bedrijfsvoering is enorm wendbaar en zo zijn we in staat groei en krimp op te vangen vanuit een solide basis.

Onze afdeling Control buigt zich samen met directeuren onder meer over de vraag: Doen we de dingen die we moeten doen en doen we deze ook zo goed mogelijk. Waar willen we op sturen en welke indicatoren gebruiken we daarvoor. Met behulp van het in 2023 nieuwe ingerichte dashboard Qlik Sense beschikt iedereen over de benodigde data. Zo meten we bijvoorbeeld de impact die we realiseren met onze collectieve dienstverlening, de mate waarin mensen zichzelf steeds beter kunnen redden, de duur van een ondersteuningstraject, de klanttevredenheid en het aantal inwoners die we in een bepaalde wijk bereiken. Maar ook enkele kwaliteitskenmerken ten aanzien van het registratieproces van onze dienstverlening. Tevens volgen we enkele indicatoren ten aanzien van de bedrijfsvoering en het personeel, zoals financiële ontwikkelingen in relatie tot de begrotingen, het ziekteverzuim, de omvang van onze flexibele schil en de ontwikkeling van het weerstandsvermogen in relatie tot de risicoprofielen.



Inspraak en medezeggenschap

Raad van toezicht

Onze raad van toezicht is onze belangrijkste toezichthouder. Over alle taken en verantwoordelijkheden van de rvt wordt een eigen jaarverslag opgesteld.

Centrale Cliëntenraad

In de centrale cliëntenraad zijn de lokale cliëntenraden vertegenwoordigd. Zij denken met ons mee, geven gevraagd en ongevraagd advies en vertolken de stem van onze klanten. In 2023 hebben we gezamenlijk onderzoek gedaan hoe we als Tintengroep de inspraak en medezeggenschap van onze klanten zo kunnen organiseren dat deze ondersteunend is aan de uitvoering van onze opdracht, de impact van onze hulp- en dienstverlening optimaliseert en toekomstbestendig is.

GOR

De werkorganisaties kennen een zogenaamde onderdeelcommissie, die het inspraak- en medezeggenschapsorgaan is binnen de werkorganisatie. Deze bestaat uit werknemers van één werkorganisatie die namens de medewerkers overleg voert met de directeur of de manager van de werkorganisatie over het ondernemingsbeleid en de personeelsbelangen binnen de werkorganisatie.

De onderdeelcommissies worden door 10 leden vertegenwoordigd in de Gemeenschappelijke Ondernemingsraad, de GOR. Zij zijn het overlegorgaan voor de bestuurder. De wet op de ondernemingsraden vormt hier het wettelijk kader voor. De GOR schrijft een eigen jaarverslag.

05 Een blik vooruit



Bouwen aan een vitale en inclusieve samenleving

Ook in 2024 is het onze missie om sterk sociaal werk en peuterwerk te leveren voor alle inwoners van de gemeenten waar we betrokken zijn. In het komende jaar zullen we voortbouwen op de fundamenten die we in 2023 hebben gelegd. Ons vakmanschap blijvend versterken vinden we hierin erg belangrijk. We blijven ons de vraag stellen of wat we doen ook het beste is voor de inwoner met een hulpvraag.

Met de kracht van Tintengroep kunnen we onze kennis bundelen en delen. In het komende jaar zullen we ook blijven investeren in samenwerking en kennisdeling binnen onze organisatie en met externe partners ondersteunt door kennisinstituten. Belangrijke maatschappelijke ontwikkelingen, zoals de beweging van zorg naar welzijn, armoede en de groeiende uitdagingen rondom ondermijning en maatschappelijk onbehagen zijn thema's die in 2024 onze aandacht hebben.

Wat betreft de uitdagingen die voor ons liggen, zullen we blijven anticiperen op veranderingen in de samenleving en ons aanpassen aan nieuwe ontwikkelingen.

Kortom, 2024 belooft een jaar te worden waarin we verder bouwen aan een vitale en inclusieve samenleving. Samen met onze professionals, partners en de gemeenten die we bedienen, blijven we streven naar sociaal werk en peuterwerk met impact.



Manager Strategie & Beleid