

Wegwijs in de aanpak van armoede

Een overzicht van bevindingen, interventies, tools en samenwerkingen



Inhoudsopgave

Inhoudsopgave	2
Vooraf	3
Vooraf	3
01 Werken aan kapitaal	6
Introductie	7
Sociaal kapitaal	8
Mentaal kapitaal	11
Pedagogisch kapitaal	14
Cultureel kapitaal	18
Economisch kapitaal	21
02 Aanbevelingen en tools	25
Wat leren we van studenten?	26
Wat leren we van andere studies	35
03 Alliantie van Kracht	37
04 Tot slot	40
Hoe nu verder	41

Vooraf

Hoe kan het dat armoede zo hardnekkig is en al generaties blijft voortbestaan? De oorzaak is een brede structurele schaarste aan hulp- of kapitaalbronnen.

‘Wie voor een dubbeltje geboren is wordt nooit een kwartje’ of ‘Je moet niet denken dat je méér bent.’ Het zijn uitspraken die we in ons werkgebied regelmatig tegenkomen. Armoede is diep geworteld in de geschiedenis van ons werkgebied. Niet alleen het wegvallen van de turfindustrie heeft sporen nagelaten, maar ook de manier waarop het gebied werd ontgonnen: met goedkope arbeid van mensen die erheen werden gehaald om ‘heropgevoed’ te worden.

Hoe kan het dat we nog steeds, ondanks meer dan een eeuw aan inspanningen om armoede te bestrijden, zien dat dit van generatie op generatie wordt doorgegeven? En hoe kunnen professionals armoede op tijd signaleren, voorkomen, oplossen of de gevolgen ervan verzachten? Deze vragen stelden we in 2020 aan de onderzoekers Radboud Engbersen en Jurriaan Omlo. De vragen hebben uiteindelijk geleid tot het onderzoeksrapport 'Uit de Duivelskring van armoede'. Te vinden op de website van Tintengroep, onder [kennisdossier armoede](#).

Het onderzoeksrapport is opgebouwd rond vijf kapitaalbronnen waaraan professionals kunnen werken. Daarbij geven de onderzoekers de volgende aanbevelingen:

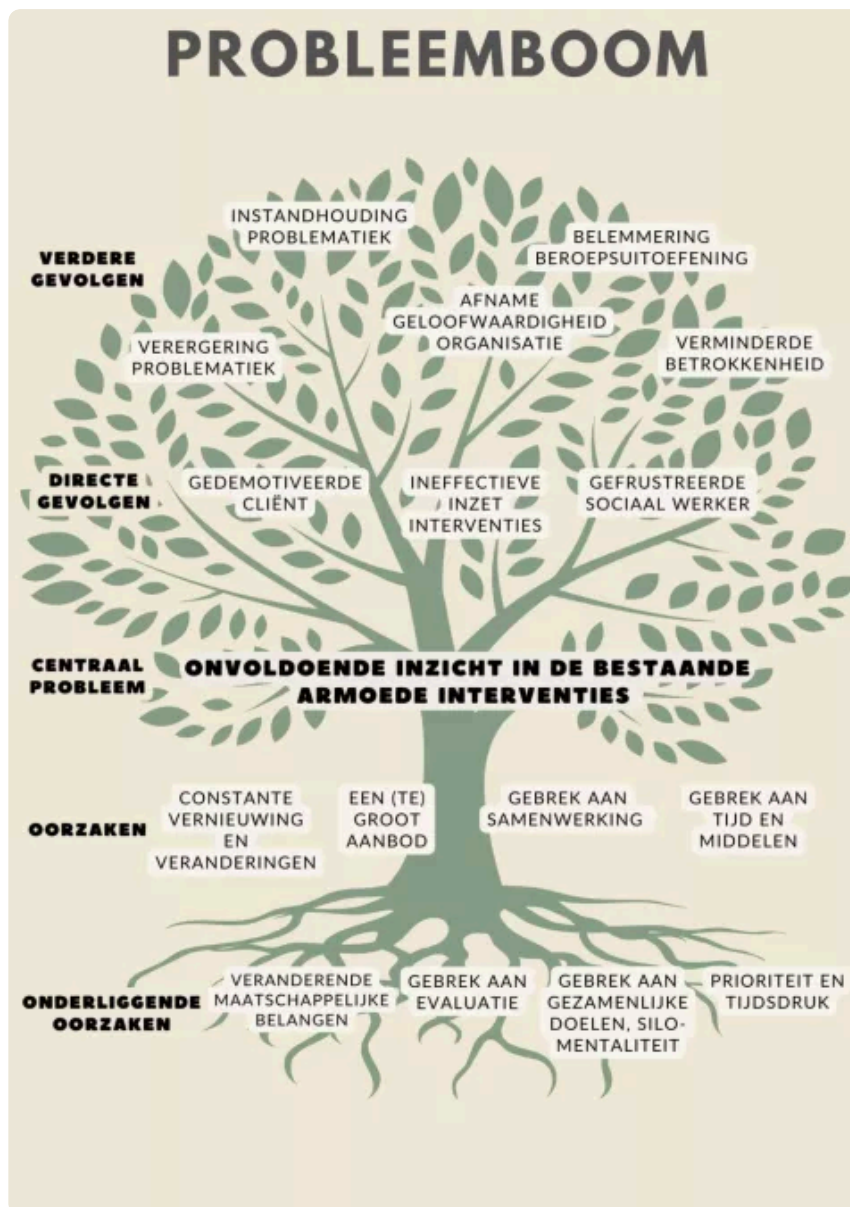
1. Integreer het model van de kapitaalbronnen in de armoedeaanpak;
2. Ontwikkel een trainingsboek gebaseerd op de kapitaalbronnen;
3. Investeer in evidence based methodieken én ‘common factors’ zoals bejegening en vertrouwen;
4. Versterk en professionaliseer de inzet van ervaringsdeskundigen;
5. Evalueer de implementatie van deze aanbevelingen, om te kunnen bijsturen en leren.

De aanbevelingen zijn niet op de plank blijven liggen. Zo verwerken we de kapitaalbronnen in het programmaplan van de Alliantie van Kracht tegen Armoede. Daarnaast hebben studenten de afgelopen tijd, vanuit de samenwerking op dit thema met de Hanze, onderzoek gedaan naar onze interventies op het gebied van armoede. Ook onderzochten studenten in hoeverre professionals bewust bekwaam zijn in het herkennen en benutten van de kapitaalbronnen en ontwikkelde zij producten die professionals hierbij ondersteunen. Dit alles wordt gebundeld in deze wegwijzer. Waarmee we direct ook de twee aanbeveling te pakken hebben.

Doelstellingen wegwijzer

1. Overzicht

Het voornaamste doel van dit document is sociaal werkers wegwijs te maken in onderzoek, interventies, tools en samenwerkingen op gebied van armoede. Armoede is een breed thema, dat eigenlijk met alle leefdomen die we in het sociaal werk tegenkomen samenhangt. Inmiddels zijn er tal van studies, interventies en samenwerkingen op het gebied van armoede. Ook binnen Tintengroep kennen we een grote variatie aan interventies. Dit maakt het lastig om als sociaal werker je weg te vinden in wat werkt en wat niet werkt op het gebied van armoede. Dit blijkt ook uit de conclusies van het onderzoek (2025) van onze collega Bas Ananias. Hij stelt in zijn onderzoeksrapport dat een gebrek aan overzicht in interventies, serieuze consequenties heeft op het gebied van vakmanschap. Geïnspireerd door zijn tool die hij voor Tintengroep heeft ontwikkeld, biedt hoofdstuk 1 een overzicht van interventies per kapitaalbron.



Probleemboom door Bas en Esmée (2025)

2. Bewustwording kapitaalbronnen

Een tweede doel van deze wegwijzer is om medewerkers met allerlei verschillende functies bewust te laten worden dat je bijdraagt aan de aanpak van armoede. Of je nou een buurtsportcoach bent of opbouwwerker; de link met het thema armoede is er eigenlijk altijd wel. Het model van de vijf kapitaalbronnen laat zien hoe je door te werken aan verschillende kapitaalbronnen werkt aan de preventie of aanpak van armoede.

In het onderzoeksrapport van Isabella Isaias (2025), komt dan ook duidelijk naar voren dat sociaal werkers onbewust bekwaam zijn in de aanpak van armoede. Met als doel om sociaal werkers bewust bekwaam te maken op het gebied van armoede, heeft zij gesprekskaarten ontwikkeld. Deze helpen je te reflecteren op je handelen, opvattingen en hoe je gewerkt hebt aan de vijf kapitaalbronnen.

”

Door professionals bewust te maken van hun vooroordelen en door een gedeeld begrippenkader te creëren rond generatiearmoede en de vormen van kapitaal, ontstaat ruimte voor meer inclusief, gelijkwaardig en krachtgericht handelen.

Isabella

3. Zicht hebben op wat werkt

Het derde doel is om sociaal werkers inzicht te geven interventies die succesvol lijken in de praktijk.

De onderzoeksopdrachten van de studenten hebben bijgedragen aan het bereiken van onze doelstelling door inzicht te geven in wat wel en niet werkt bij de aanpak van armoede. Ook het portefeuilleteam armoede heeft een belangrijke rol gespeeld in het tot stand komen van deze wegwijzer. Dit team, bestaande uit drie sociaal werkers, twee MT-leden, een directeur, een communicatieadviseur, een scholingsadviseur en een beleidsadviseur, heeft intensief kennis en expertise uitgewisseld, wat waardevolle input heeft opgeleverd.

We wensen jullie veel leesplezier en inspiratie bij het doorbladeren van deze wegwijzer. We hopen dat het jullie zal helpen om nog beter wegwijz te worden in het werkveld van armoede, zowel nu als in de toekomst.

Auteur

Liset Bijsterbosch (*Beleidsadviseur*)

Namens het portefeuilleteam armoede,

Liske Slobben (sociaal werker bij Vaart Welzijn)

Lonneke Post (sociaal werker bij Sociaal Werk De Kear)

Rieky Rots (sociaal werker bij Sociaal Werk De Schans)

Herman Visser (sociaal werker, ervaringsdeskundige Mensenwerk Hogeland)

Tessa Steghuis (programmameerder bij Sociaal Werk Sedna),

Christiaan Bal (teamcoach bij Welstad)

Mirjam Flantua (strategisch communicatieadviseur bij Tintengroep),

Karin Eeken (directeur en portefeuillehouder armoede Tintengroep)

We werken aan 5 01 Werken aan kapitaal Een greep uit de interventies kapitaalbronnen

**Sociaal
kapitaal**



**Cultureel
kapitaal**



**Mentaal
kapitaal**



**Pedagogisch
kapitaal**



**Economisch
kapitaal**

Introductie

Het [onderzoeksrapport](#) 'Uit de Duivelskring van Armoede' (2020) is opgebouwd rond vijf kapitaalbronnen: economisch kapitaal, sociaal kapitaal, cultureel kapitaal, pedagogisch kapitaal en mentaal kapitaal. Daarmee biedt het rapport ons concrete handvatten om armoede vanuit verschillende leefgebieden aan te pakken. De kapitaalbronnen hangen bovendien met elkaar samen. Door één kapitaalbron te versterken, versterk je indirect ook de andere. Met alle verschillende functies binnen Tintengroep werken we, ieder vanuit eigen expertise, aan een of meer kapitaalbronnen. En daarmee direct of indirect ook aan de aanpak van armoede.

In dit hoofdstuk wordt elke kapitaalbron en hoe je ze versterkt kort toegelicht. Veel van deze informatie is afkomstig uit Het [onderzoeksrapport](#) 'Uit de Duivelskring van Armoede' (2020). Vervolgens laten we per kapitaalbron een aantal succesvolle interventies vanuit Tintengroep zien, zodat je concreet kunt bijdragen aan het versterken van deze kapitaalbronnen. Dit overzicht is ontwikkeld op basis van de inzichten van het portefeuilleteam armoede en de bevindingen van de studenten die onderzoek hebben gedaan naar interventies op het gebied van armoede.

'Het is aan te bevelen om Tintengroep breed zoveel mogelijk dezelfde termen te hanteren voor de interventies op het gebied van armoede. Dit draagt bij aan herkenbaarheid en het uitwisselen van kennis en kunde binnen Tintengroep.' -

Portefeuilleteam Armoede

Sociaal kapitaal

Sociaal kapitaal verwijst naar de netwerken die mensen hebben, zoals familie, vrienden, burens, en contacten in onderwijs, werk of vrije tijd. Wie over de juiste netwerken beschikt, heeft meer kans om een baan te vinden en posities in verschillende omgevingen te bekleden, zoals het verenigingsleven, maatschappelijke organisaties en (lokale) politiek.

Er is een duidelijk verband tussen een laag inkomen en het minder vaak kunnen rekenen op hulp van anderen. Mensen die langdurig in armoede verkeren, zijn vaak afhankelijk van hun directe omgeving. Dit betekent dat ze vaker te maken hebben met wat we 'negatief sociaal kapitaal' noemen. In dit geval belemmeren hun sociale netwerken hen vaak in deelname aan de samenleving en het realiseren van hun ambities.



Sociaal kapitaal versterk je door

- negatieve vormen van bonding te bestrijden
- positieve vormen van bonding en bridging te stimuleren
- sociale infrastructuur en dagstructurende activiteiten aan te bieden
- vrijwilligersactiviteiten gericht op meedoen en sociale stabilisatie aan te reiken
- het belang van samenlevingsopbouw en aandacht voor groepen en netwerken vast te houden

Bonding:

Het samenbinden van mensen die zich in elkaar herkennen, zoals lotgenoten rondom het thema schulden. Bij bonding versterk of vergroot je de bindingen met de 'eigen groep'.

Bridging:

Het verbinden met personen buiten de eigen groep van de inwoner. Bridging is essentieel om sociaal te kunnen stijgen.

Linking:

Inwoners ondersteunen in het vinden van de weg binnen instituties van overheid, wonen, onderwijs, zorg et cetera.

”

Armoede is voor mij het gevoel dat je niet kunt meedoen met de rest van de wereld. -

Ervaringsdeskundige (onderzoek Isabella)

Voorbeelden van interventies binnen Tintengroep die bijdragen aan sociaal kapitaal

Zet in op (schaduw) collectieve activiteiten

Groepswork biedt zowel erkenning als waardevolle sociale contacten. Deelnemers kunnen profiteren van elkaars ervaringen en kennis. Het is meer dan alleen een kosteneffectieve werkwijze; naast het aanpakken van individuele vraagstukken, draagt het ook direct bij aan het versterken van sociaal kapitaal.

Het is aan te bevelen om intern te onderzoeken welke (vrijwillige) inzet collectief ontwikkeld kan worden. Uit de praktijk blijkt dat groepen die zich uitsluitend richten op financiële zaken, zoals budgetcursussen, vaak minder succesvol zijn. Indirecte activiteiten die op financiën gericht zijn, zogenaamde 'schaduwactiviteiten', blijken echter veel effectiever. Een concreet voorbeeld hiervan is de activiteit 'Koken binnen je budget', waarbij deelnemers, in samenwerking met Het Taalhuis en een ervaringsdeskundige, werken aan budgetteren en geletterdheid door middel van koken.

Werkzame elementen

- Erkenning
- Leren
- Sociale contacten
- Schaduwactiviteiten (indirecte financiële ondersteuning)

Thuis kamers

Een Thuis kamer is een activiteit voor volwassenen van alle leeftijden, die je kunt zien als een verlengstuk van je eigen woonkamer, maar dan samen met dorpsgenoten en enthousiaste vrijwilligers. Het is een plek waar je anderen kunt ontmoeten en samen leuke dingen kunt doen. De gezelligheid en het contact komen vooral van wat jij meebrengt: jezelf!

Thuis kamers zetten in op de talenten en krachten van de deelnemers en richten zich op drie belangrijke pijlers: jezelf kunnen zijn, positief welbevinden en het gevoel van betekenis. Regelmatig worden er sprekers en experts uitgenodigd om relevante thema's te bespreken die aansluiten bij de doelgroep van de specifieke Thuis kamer. Het wegwijs maken in voorzieningen, subsidies en andere financiële zaken is vaak een belangrijk onderdeel van de activiteiten.

Hoewel Thuis kamers zich voor nu vooral richten op de oudere doelgroep, worden er steeds meer thematische Thuis kamers opgezet, zoals de Jongeren Thuis kamers en de Aardbeving Thuis kamers. Beide vormen bieden een goede gelegenheid om in groepsverband te praten over geldzaken, toeslagen en voorzieningen.

Werkzame elementen

- Uitgaan van en beroep doen op krachten en talenten
- Betekenis geven
- Sociale contacten
- Mogelijkheid vrijwilligerswerk
- Dorp- en wijkgericht, dichtbij huis
- Meer dan alleen koffie drinken, dagstructurende activiteiten



De kracht van het initiatief zit in de betrokkenheid van de inwoners. Wanneer zij zelf het initiatief nemen, voelen ze zich samen verantwoordelijk. Dat maakt het concept uniek. - **coördinator Thuis kamers in interview MantelzorgNL**

Mentaal kapitaal

Mentaal kapitaal gaat over het zelfvertrouwen, de wilskracht, veerkracht en creativiteit die mensen hebben om hun talenten, vaardigheden en beperkingen optimaal te benutten. Dit is vooral belangrijk wanneer mensen te maken hebben met tegenslagen in het leven. Armoede heeft een negatieve invloed op het vermogen om je aandacht erbij te houden, de juiste beslissingen te nemen, vast te houden aan plannen en verleidingen te weerstaan. Dit fenomeen wordt de "psychologie van schaarste" genoemd (Mullainathan en Shafir, 2013).

De sociale omgeving kan het zelfvertrouwen en de talenten van mensen zowel versterken als ondermijnen. Ook de manier waarop iemand zijn of haar kansen op de arbeidsmarkt ziet, heeft veel invloed op de motivatie om actief naar werk te zoeken.



” Op het moment dat je in armoede leeft, ga je er ook naar denken en kijken, ook naar jezelf. Armoede had dus zeker impact op mijn mentaal kapitaal: het gaf enorm veel stress.

Ervaringsdeskundige (onderzoek Isabella)

Je versterkt mentaal kapitaal door

- outreachend te werken – verschillende modellen
- motiverende gespreksvoering
- oplossingsgericht te werken
- gelijkwaardige en respectvolle bejegening
- verschillende strategieën voor verschillende mensen. Zoals toeleiden naar voorzieningen en instellingen (orde op zaken), vinger aan de pols, intensieve begeleiding (stut en steun model), direct gedwongen hulpaanbod en/of nazorg (refresh model)

Common factors

Dit zijn algemeen werkzame factoren in een interventie, bepaalde aspecten van de hulp en ondersteuning die bijdragen aan het resultaat ongeacht het type behandeling en doelgroep. Dat zijn:

- Aansluiten bij de motivatie van de inwoner;
- Goede kwaliteit van de relatie inwoner-sociaal werker. Waaronder een respectvolle bejegening van inwoners, empathie, geen veroordelende opstelling en tijd nemen voor relatieopbouw (ook relaties vasthouden, vinger aan de pols, waakvlamfunctie);
- Een goede structurering van de interventie (duidelijke doelstelling, planning en fasering);
- Een goede 'fit' van de aanpak met het probleem en de hulpvraag;

- Uitvoering van de interventie zoals deze uitgevoerd hoort te worden;
- Professionaliteit (goede opleiding en training) van de sociaal werker;
- Goede werkomstandigheden van de sociaal werker (zoals draaglijke caseload, goede ondersteuning, veiligheid).

Voorbeelden van interventies binnen Tintengroep die bijdragen aan mentaal kapitaal

Inloopsprekuren

Het inloopsprekuren is er naast financiën ook voor vragen op het gebied van fysieke en mentale gezondheid, opvoedvragen, sociale relaties, informele zorg en vrijwilligersactiviteiten. Inwoners kunnen hier iets halen én brengen. Vragen over hoe je een inwonersinitiatief opstart zijn meer dan welkom. Ook hier is het van belang om beroep te doen op iemands talenten en krachten. Alleen al bieden van praktische hulp biedt mentale rust, wat bijdraagt aan mentaal kapitaal.

Werkzame elementen

- Overzicht
- Mentale rust

Welzijn op Recept

Welzijn op Recept is een interventie gericht op mensen die zich regelmatig melden bij de huisarts met klachten zoals piekeren, slecht slapen, vermoeidheid, en rug-, schouder-, nek- of hoofdpijn. De ervaring leert dat deze klachten vaak voortkomen uit sociaal-maatschappelijke problematiek. Een verwijzing naar de welzijnscoach sluit beter aan bij de sociaal-maatschappelijke oorzaken van de klachten en verbindt huisartsen en sociaal werk op een structurele manier. Dit biedt de huisarts een alternatief en vergroot de doorverwijsmogelijkheden voor patiënten met psychosociale klachten. Uit de praktijk blijkt dat inwoners vooral met vragen over eenzaamheid, rouw en verlies bij de welzijnscoach terechtkomen. Op basis van deze bevindingen kunnen collectieve activiteiten rondom dit thema worden georganiseerd, wat bijdraagt aan het versterken van sociaal kapitaal.

Werkzame elementen

- Versterking samenwerking en verbinding tussen het sociaal werk en de huisartsenpraktijken
- Vindplaatsgericht
- Activeren
- Focus op sociaal-emotionele aspecten van gezondheid
- Verruimt de doorverwijs mogelijkheden voor huisartsen en haalt kennis op sociaal-emotioneel gebied in huis

Relatie- en scheidingspunt

Inwoners komen relatief veel bij het sociaal werk voor vragen over echtscheiding. Echtscheiding is een belangrijke factor in ontstaan van financiële problematiek. Er komt veel samen bij een echtscheiding; verlies van een woning, stress en opvoedproblematiek. Het raakt daarmee veel kapitaalbronnen. Dit maakt een laagdrempelige plek om je vragen over echtscheiding te kunnen stellen zeer relevant. Een relatie- en scheidingspunt biedt

ondersteuning. Zoals gesprekken met individuen of gezinnen. Het helpt ook bij het maken van afspraken, bijvoorbeeld over communicatie of een ouderschapsplan. Ook voor kinderen die problemen ondervinden door de scheiding is er ondersteuning mogelijk, zoals gesprekken met een onafhankelijke professional. Een relatie- en scheidingspunt kan rechtsgang en verergering van de problematiek zoals huiselijk geweld voorkomen.

Werkzame elementen

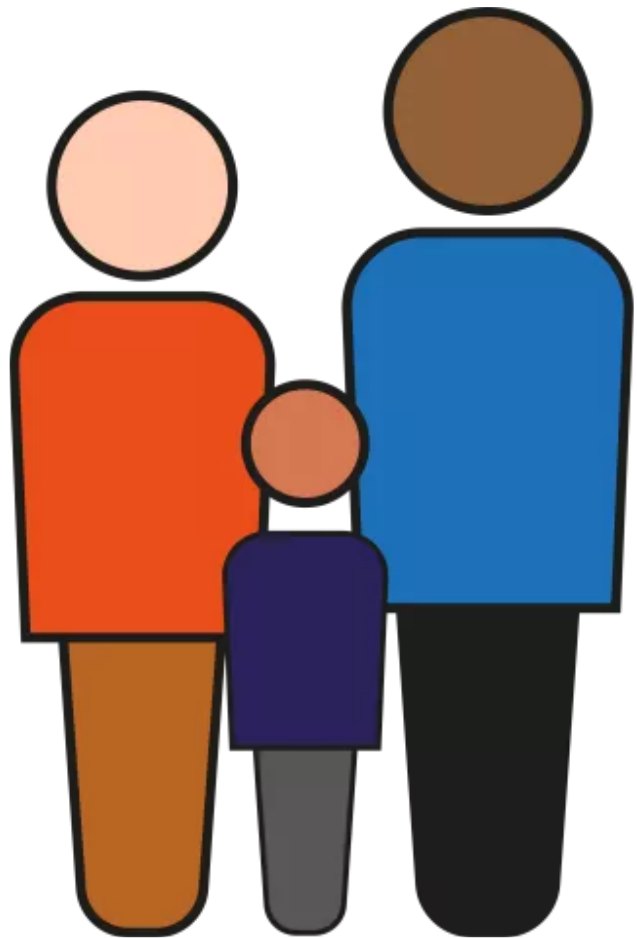
- Overzicht
- Mentale rust
- Voorkomt rechtsgang en verergering

Pedagogisch kapitaal

Pedagogisch kapitaal verwijst naar de sterkte van de omgeving waarin een kind opgroeit. Dit omvat de stabiliteit van het gezin, de opvoedingsvaardigheden van ouders en hun vermogen om de juiste (in)formele hulp, ondersteuning en advies te regelen wanneer dat nodig is.

Langdurige armoede veroorzaakt aanhoudende stress, wat het voor ouders moeilijk maakt om op een gezonde manier het ouderschap en hun opvoedende rol vorm te geven. Armoede zet vaak de relaties binnen gezinnen onder druk, wat kan leiden tot spanningen, ruzies, relatiebreuken, opvoedingsproblemen en zelfs huiselijk geweld. Daarnaast speelt het concept van de 'cultuur van armoede' een rol, waarbij lage verwachtingen en fysieke disciplinerende overlevingstrategie worden, wat armoede van generatie op generatie doorgeeft.

Naast ouders spelen ook andere volwassenen in de omgeving van het kind een belangrijke rol in de opvoeding. Dit noemen we de pedagogische civil society. Helaas kunnen deze volwassenen vaak niet de juiste steun bieden, omdat kinderen in armoede vaak opgroeien in onveilige buurten met onveilige speelplekken.



Pedagogisch kapitaal versterk je door

- opvoedondersteuning: sociale en praktische steun én een signalerende functie;
- ontmoetingsbijeenkomsten voor gezinnen waar opvoedingsvragen uitgewisseld kunnen worden;
- voorschoolse opvang en educatie juist voor kinderen in armoede van groot belang;
- peuteropvang doorverwijzen naar instanties die (opvoed)ondersteuning aanbieden;
- mentoren of maatjes die kinderen ondersteunen in het onderwijs.

Opvoedondersteuning

Draagt bij aan pedagogisch kapitaal door de signalerende, informerende en adviserende functie en het bieden van sociale en praktische steun. Verder is het versterken van de sociale inbedding van gezinnen van belang door bijvoorbeeld ontmoetingsbijeenkomsten te organiseren, waar ouders opvoedingsvragen en oplossingen kunnen uitwisselen.

Peuter- en kinderopvang

Bieden een preventieve rol door vroegtijdig problemen in de opvoedingssituatie, het gedrag en de ontwikkeling van kinderen te signaleren, laagdrempelige ondersteuning te bieden en bij te dragen aan een versterking van beschermende factoren voor kinderen.

” Financiële zorgen bij ouders hebben een grote invloed op hoe het met hen [de kinderen] gaat en hoe zij zich voelen.”

Schoolmaatschappelijk werker (onderzoek Isabella)

Voorbeelden van interventies binnen Tintengroep die bijdragen aan pedagogisch kapitaal

Moeder-/ oudergroepen

Binnen Tintengroep hebben deze groepen verschillende namen. Een voorbeeld is Moeders van Emmen. Een aanpak die zich richt op de eerste 1000 dagen, waarvan het doel is om de kans op een gezonde zwangerschap en een goede start voor het kind te vergroten. Gezinnen worden geholpen en samen wordt er op ingezet dat gewoonten die niet bijdragen ook niet worden overgedragen op de volgende generatie. Gezinnen krijgen begeleiding van verloskundigen en professionals van onder meer Sedna en de GGD. Door dit te doen vanaf de start van de zwangerschap, kunnen overgewicht en gezondheidsproblemen voorkomen worden. Uniek aan dit project is dat er een intensieve samenwerking is met hbo-studenten.

Werkzame elementen

- Patronen doorbreken
- Erkenning

Steunouders

Steunouders zijn vrijwilligers die een of twee dagdelen in de week een kind opvangen, zodat de ouders even worden ontlast. De coördinatie voor dit project wordt uitgevoerd door het sociaal werk. Deze koppelt onder andere vraagouders met steunouders. Daarmee zet je met deze interventie in op [bridging](#) (ouders met een verschillende sociaal economische status ontmoeten elkaar) en mentorschap (steunouders als mentor voor het kind vanuit het vraaggezin). Steunouders draagt er ook bij aan dat je als sociaalwerkorganisatie veel gezinnen in de gemeente in beeld krijgt. Uit de [impactmeting](#) van de landelijke organisatie achter deze interventie blijkt dat vraagouders met de inzet van een steunouder meer rust ervaren en het opvoeden beter lukt. Vraagouders geven aan dat de interventie bijdraagt aan de woordenschat, het gedrag en sociale ontwikkeling van het kind.

Werkzame elementen

- Bridging
- Mentoring
- Op adem komen
- Ombuigen

Kansen voor Kinderen

Deze interventie wordt gemeentebreed in Groningen ingezet en heeft als doel om het aantal gezinnen in armoede te verminderen en het aantal kinderen met een kansrijke toekomst te laten toenemen. De ambitie is om met 500 gezinnen aan de slag te gaan met onze innovatieve aanpak. De aanpak Kansen voor Kinderen kent drie belangrijke pijlers:

1. De inzet van ervaringsdeskundigen;
2. De opzet van Doorbraakteams;
3. Het 'Leren met elkaar'.

Het sociaal werk werkt hierin samen met verschillende partijen in de gemeente en is verantwoordelijk voor het werven en begeleiden van de ervaringsdeskundige buddy's. Daarnaast speelt het sociaal werk een belangrijke rol in de bredere samenwerking tussen betrokken partijen en nemen sociaal werkers deel aan het Doorbraakteam. In de praktijk blijkt dat het niet gemakkelijk is deze gezinnen te bereiken. Ze herkennen zich niet direct in termen als 'generatiearmoede' of 'hulpvraag'. Het is dus van belang om op een laagdrempelige manier het programma zichtbaar en bekend te maken, op plekken waar ouders en kinderen veel komen. Zoals op scholen en in het Peuterwerk. Ook is het van belang om samen te werken met partners die signalen kunnen doorgeven wanneer een gezin mogelijk baat heeft bij een buddy.

Werkzame elementen

- Mentoring
- Voorbeeldrollen
- Vindplaatsgericht werken
- Samenwerken met en zichtbaar zijn bij mogelijke verwijzers

Brugfunctionaris en schoolmaatschappelijk werk, School als Wijk

De brugfunctionaris slaat een directe verbinding tussen school en thuis. Ook krijgen ouders ondersteuning bij praktische zaken en opvoedvragen, waarbij vroegtijdig signalen worden opgepakt. Door zichtbaar en toegankelijk aanwezig te zijn, wordt het netwerk rondom kinderen en daarmee ook de ontwikkelkansen vergroot.

In het kader van School als Wijk (SAW) bieden jongerenwerkers laagdrempelige en lichte ondersteuning aan mbo-studenten in hun eigen leefomgeving. Jongeren leven niet binnen de grenzen van een wijk. Jongerenwerkers hebben een onafhankelijke positie van de scholen, maar sluiten wel aan bij de bestaande (ondersteunings-) structuren van de school. SAW ontleent haar naam dan ook vanuit de gedachte dat de mbo-locaties als een wijk gezien kunnen worden.

Praktijk en evaluatie laten zien dat schoolmaatschappelijk werk van meerwaarde is. Zo heeft het een normaliserende werking op (alledaagse) vraagstukken waar jeugd mee te maken heeft. Naast leerlingen en ouders weten ook de (zorg/ondersteuning) professionals op de scholen het schoolmaatschappelijk werk te vinden voor specifieke vragen.

Werkzame elementen

- Vindplaatsgericht werken
- Normaliseren
- Verbinden met andere partijen, gidsfunctie
- Zichtbaar en toegankelijk
- Aansluiten bij de leefwereld

'We hebben veel moeders die mensen om zich heen missen, dus we vragen wel eens aan andere gebiedsteams 'wat is hier te doen'. Dat kan nog wel meer denk ik en beter.' - **onderzoek Bas en Esmee**



Cultureel kapitaal

Onder cultureel kapitaal verstaan we de vorming die je meekrijgt door lid te zijn van een bepaalde klasse, of door je opleidingsniveau. Het gaat bijvoorbeeld over de normen over hoe je hoort te gedragen en te kleden. Of de brede kennis waarover je beschikt. De hogere klasse en middenklasse zijn in Nederland de groepen mensen die bepalen 'hoe het hoort'. Hoe meer mensen beschikken over het heersende cultureel kapitaal, hoe beter ze zich kunnen handhaven binnen andere netwerken, bijdragen aan de maatschappij en een goede maatschappelijke positie bemachtigen. Oftewel: sociaal functioneren. In de huidige arbeidsmarkt is cultureel kapitaal extra belangrijk. Want het gaat niet langer alleen om goede startkwalificaties, maar ook om de juiste 'soft skills'. Deze soft skills krijgt je minder mee als je niet tot de midden- of hogere klasse behoort.



”

We werken vooral in die dorpen dat kinderen hetzelfde willen worden als hun ouders. Het doel van backpack is om kinderen kennis te laten maken met andere sporten, culturele activiteiten en beroepen.

Buurtwerker (onderzoek Bas en Esmee)

Hoe versterk je cultureel kapitaal?

- Opleidingen en cursussen aanreiken
- Mentoraatsprojecten
- Samenwerken met basisscholen en culturele activiteiten aanreiken: verlengen schooldag
- Sport- en beweeginfrastructuur Sportopbouwwer
- Bridging
- Via culturele interventies werken aan ontmoeten, verbinden, talenten, participeren, verbeteren leefklimaat en sociale veiligheid
- Inzet ervaringsdeskundigen (zij slaan een brug tussen de normen van de ene wereld en de ander)

Mentoring

Een vrijwilliger zich gedurende een langere periode verbindt aan een persoon op achterstand (de 'mentee') die eveneens op vrijwillige basis aan het project deelneemt. Bij mentoraatsprojecten is er vaak wekelijks contact tussen mentor en mentee. Veel mentoraats-projecten zijn gericht op jongeren, maar niet noodzakelijk.

Mentaliteit

Wees voorzichtig met uitspraken over mentaliteit. Begrijp, waardeer én benut de onderlinge solidariteit in gemeenschappen waar veel armoede voorkomt. En zie ook de perverse effecten van systemen van bijstand waardoor mensen wellicht langer 'gevangen' blijven zitten in uitkeringen dan nodig is.

Bridging

Overbruggende contacten bieden kennis en inzichten die iemand kan benutten om uit een situatie van armoede te komen.

Voorbeelden van interventies binnen Tintengroep die bijdragen aan cultureel kapitaal

Talentontwikkelingen jongeren

Binnen Tintengroep zijn er verschillende voorbeelden van talentontwikkeling bij jongeren. Daarmee worden kansen op opleiding, werk en participatie vergroot. In het oog springende voorbeelden zijn Backpack, Pak je Toekomst en MDT.

Pak je Toekomst is er voor jongeren tussen de 16 en 27 jaar die geen opleiding volgen en ook geen baan of uitkering hebben. Dit zijn de zogenoemde NEET (Not in Employment, Education and Training) jongeren. Een jongerenwerker gaat samen met deze jongeren aan de slag om weer de regie op het leven te pakken.

Het project Backpack wordt georganiseerd vanuit jongerenwerk in samenwerking met buurtwerk. Het biedt kinderen uit de groepen 5 t/m 8 de kans om na schooltijd kennis te maken met sport, cultuur en verschillende beroepen. Met de activiteiten van Backpack wordt ingezet op het stimuleren van kinderen om nieuwe interesses, sporten en bezigheden te ontdekken, waar ze mogelijk een vervolg aan willen geven.

Maatschappelijke Diensttijd (MDT) is een programma dat gefinancierd wordt vanuit ZonMw, waarbij jongeren tussen de 12 en 30 zich, op vrijwillige basis, inzetten voor een ander. Het merendeel van de sociaalwerkorganisaties doet dit vanuit het project Impacter. Impacter is ontwikkeld vanuit de gedachte dat een sterke samenleving jongeren de ruimte biedt om zich in te zetten voor een ander, waarbij zij hun eigen talenten ontdekken en ontwikkelen

Werkzame elementen

- Bridging
- Inzet op talenten en vaardigheden
- inzet op verantwoordelijkheid
- Bevorderen kansen

Inzet ervaringsdeskundigheid

Ervaringsdeskundigen zijn professionals die hun eigen levenservaring (in dit geval rondom armoede) hebben leren inzetten om anderen te helpen. Elke organisatie van Tintengroep heeft in ieder geval één ervaringsdeskundige in huis, dat is de afspraak. Zij maken onderdeel uit van de teams binnen de sociaalwerkorganisaties. Het advies is om te herijken wat we als Tintengroep precies verstaan onder ervaringsdeskundigheid. Gaat dit enkel om de hierin opgeleide medewerkers? En hoelang blijft een ervaringsdeskundige deze titel houden?

Een concreet succesvol voorbeeld van ervaringsdeskundigheid zijn de basisbanen binnen Vaart Welzijn. Bijvoorbeeld van de inwoner die, na jaren van werkloosheid, een basisbaan aangeboden kreeg als buurtteam-ondersteuner. Hierdoor verbeterde ze niet alleen haar eigen leven, maar ook dat van de mensen in haar buurt.

Haar eigen ervaring met armoede zorgt ervoor dat ze makkelijker contact maakt met mensen in eenzelfde situatie. Bij Mensenwerk Hogeland worden twee ervaringsdeskundigen in armoede ingezet om de bereikbaarheidsdiensten te draaien. Hiermee komt er tijd vrij voor het maatschappelijk werk om de wachtlijst terug te dringen. En met succes. Door de manier van uitvragen door de ervaringsdeskundigen wordt al eerder duidelijk of een hulpvraag doorverwezen kan worden naar het spreekuur of op de aanmeldlijst moet. Hierdoor is de animo voor de spreekuren gegroeid en krijgen meer mensen passende hulp.

Werkzame elementen

- Erkenning
- Aansluiting bij en kennis van doelgroep
- Voorbeeldrol
- Positieve bejegening, laagdrempelig contact
- Brug tussen leef- en systeemwereld
- Vraagverheldering

Inzet van kunst en cultuur

Binnen Tintengroep wordt op verschillende manieren invulling gegeven aan het stimuleren en ondersteunen van kunst en cultuur in de gemeenten. Dit gebeurt soms door een specifieke functie zoals de inzet van een cultuurcoach in dienst van de werkorganisatie. Of soms door nauw samen te werken met een cultuurcoach die ergens anders in de gemeente werkzaam is, en/of soms in de vorm van een buurtwerker met affiniteit voor kunst en cultuur. Door de stimulerende, informerende en verbindende rol van deze professionals worden mogelijkheden en kansen voor kunst en cultuur binnen de gemeente vergroot, waardoor het cultureel kapitaal van inwoners verder uitbreidt."

Werkzame elementen

- Stimuleren
- Verbinden
- Informeren

Economisch kapitaal

Het economisch kapitaal omvat de economische (financiële) middelen die mensen tot hun beschikking hebben, hun inkomen en vermogen. Voor mensen die te maken hebben met armoede is het economisch kapitaal beperkt of negatief. Vaak is er sprake van (problematische) schulden. Voor de doelgroep in structurele werkloosheid en armoede is werk vinden en het inkomen verhogen het meest effectief. Maar niet altijd. Aan de ‘onderkant’ ontvangen werkenden steeds vaker lagere lonen, waarmee alsnog de rekening niet betaald kan worden. Dit zijn de werkende armen. En denk ook aan de armoedeval zodra mensen werk aanvaarden. Subsidies en andere inkomsten kunnen wegvallen of verlaagd worden, waardoor de

voortgang in arbeidsinkomen verdwijnt. Daarnaast zijn er groepen met allerlei overlevingsstrategieën, waaronder ruilhandel en zwartwerken. Zie hier de link met ondermijning. Veel bijstandsgerechtigden kampen naast hun werkloosheid met multi-problematiek. De helft van de mensen in de bijstand geeft aan ziek te zijn, fysiek maar vooral psychisch. Wie eenmaal in de bijstand zit, komt er bovendien moeilijk uit. Er zijn wel banen voor lageropgeleiden, maar bijstandsgerechtigden kunnen het veelal fysieke, zware en monotone werk niet aan. En wie wel werk vindt, is dat vaak snel weer kwijt omdat het meeste werk tijdelijk is.



”

Er ontstaat nu eigenlijk een nieuwe generatiearmoede met mensen die hun hypotheek en energierekening niet kunnen betalen. Dit wordt straks nog erger met netwerkkosten die stijgen. Voor de mensen die al generatie na generatie in die shit zitten komt er weer een klap op. Terwijl ze best potentie hebben en soms met z'n tweeën echt heel hard werken kunnen ze dan nog niet de armoede ontstijgen.

Sociaal werker (onderzoek Bas en Esmee)

Economisch kapitaal versterk je door

- ervarings- en leerrijke plekken. Baanzekerheid creëren is ingewikkeld, maar je kunt wel sociale structuur en activiteiten aanreiken.
- schuldhulpverlening: vroegtijdig én aandacht voor nazorg.
- kennis van fondsen, voedselbanken en kledingbanken.
- als werkgever inwoners uit de bijstand helpen door structureel werk aan te bieden. Bijvoorbeeld (stage)mogelijkheden voor mensen met afstand van de arbeidsmarkt.

Armoede gaat niet alleen over wat je hebt, maar ook over hoe je je voelt – zeker in relatie tot anderen. Armoedebeleid zal dus niet alleen over je bankrekening moeten gaan, maar ook over subjectieve sociale status. Niet enkel over wat je hebt, maar ook over hoe je je voelt. Of zoals het Sociaal en Cultureel Planbureau het onlangs nog uitdrukte: in onze postindustriële klassenstructuur is enkel aan de economische knoppen draaien niet langer voldoende – Jongers, 2023

Voorbeelden van interventies binnen Tintengroep die bijdragen aan economisch kapitaal

De Voorzieningenwijzer 2.0

Met behulp van de Voorzieningenwijzer kunnen inwoners eenvoudig zien of ze in aanmerking komen voor gemeentelijke regelingen, toeslagen of andere financiële steun. Daarnaast is het voor sociaal werkers een toegankelijke manier om bij inwoners 'achter de voordeur' te komen. Bij Sociaal Werk De Kop is men erg tevreden is over deze interventie. de medewerkers merken nog steeds dat mensen niet weten op welke regelingen ze recht hebben. Ze vragen uit onwetendheid of schaamte niet aan waar ze recht op hebben en ervaren dan soms onnodig geldzorgen.

Waar een gemeente veel aanvullende gemeentelijke regelingen heeft , blijkt de tool een meerwaarde te hebben. Anders is de meerwaarde aanzienlijk kleiner. Ook blijkt uit onderzoek van één van de studenten dat in bepaalde gemeenten het meer pleisterplakken is dan dat er daadwerkelijk een duurzame oplossingen gevonden worden. Bij sommige gemeenten verhoudt de hoeveelheid tijd dat in de Voorzieningenwijzer wordt gestoken niet met de opbrengst. De Voorzieningenwijzer wordt op dit moment verder ontwikkeld naar een meer gebruiksvriendelijker en minder tijdsintensieve tool.

Werkzame elementen

- Directe besparing op uitgaven
- Outreachend werken, middel om achter de voordeur te komen
- Verlaging stress door overzicht
- Blijf aandacht houden voor maatwerk

Het verminderen van financiële zorgen en het bevorderen van sociale contacten draagt bij aan minder stress. En dat is cruciaal voor het welzijn van bewoners en helpt bij een gelukkiger en gezonder leven. – Sociaal werkers over de Voorzieningenwijzer

Samenwerken met en bevorderen van vrijwilligerswerk

Bij initiatieven zoals de budgetcursussen, budgetmaatjes, formulierenbrigade, Eigen Hand et cetera wordt gebruik gemaakt van vrijwillige inzet. Deze vrijwilligers worden ondersteund door een sociaal werker, gespecialiseerd in het thema armoede. Zij bieden ondersteuning bij administratieve taken, vaak met directe gevolgen voor het inkomen van de inwoner. Een concreet voorbeeld hiervan is de formulierenbrigade, waarbij vrijwilligers inwoners helpen met het invullen van formulieren en het aanvragen van voorzieningen, zoals huur- of zorgtoeslag, bijzondere bijstand of kwijtschelding van gemeentelijke belastingen.

Indirect werk het bevorderen van vrijwilligerswerk zoals de vrijwillige informatie punten (VIP) en de Z-route bij aan activering. Primair ligt de taak van activering niet bij het sociaal werk. Het is aan te bevelen om verder te verkennen wat de rol van sociaal werk bij activering kan zijn.

Werkzame elementen

- Vrijwilligers bijstaan met bestaande kennis binnen Tintengroep en de eigen werkorganisatie.
- Samenwerken tussen professionele inzet en vrijwillige inzet, waarbij bewust wordt stil gestaan wat de vrijwilliger doet en wat de professional.
- Sluit aan bij actuele thema's.
- Inzet op gedragsverandering en het doorbreken van patronen.
- Inzet op digitale vaardigheden en andere basisvaardigheden.
- Vrijwillige inzet draagt bij aan activering en aan nieuwe kansen voor de vrijwilliger zelf.

Vroegsignalering schulden

Het doel is om inwoners met betalingsachterstanden bij woningcorporaties, energiemaatschappijen, waterbedrijven of zorgverzekeraars zo vroeg mogelijk te ondersteunen, in het kader van de Wet gemeentelijke schuldhulpverlening (WGS). In de uitvoering van deze wet wordt vaak gewerkt vanuit een team bestaande uit de gemeente, het sociaal werk en de kredietbank, zoals de GKB. Het verschilt per situatie welke partij de inwoners benadert bij een signaal van betalingsachterstanden.

Werkzame elementen

- Outreachend werken
- Vroegtijdige ondersteuning

Ervaringsplekken en leerplekken

Ervaring- en leerplekken voor inwoners met afstand van de arbeidsmarkt aanbieden draagt bij aan economisch kapitaal. Naast het bieden van deze plekken binnen Tintengroep zelf, wordt er veel samengewerkt met (arbeids-) ontwikkel- en integratieorganisaties binnen de gemeenten. Verder speelt sociaal werk een belangrijke rol bij het aanleren van vaardigheden die waardevol zijn bij het toetreden van de arbeidsmarkt.

Werkzame elementen

- Aanleren arbeidsvaardigheden
- Het creëren van arbeidsplekken
- Samenwerken (arbeids-) ontwikkel en integratie organisaties

Financiële educatie bij life-events

Sociaal werk speelt een belangrijke rol in het informeren en voorlichten over de financiële gevolgen en misvattingen bij life-events zoals 18 worden, studeren, uit huis gaan, trouwen, scheiden en ouderschap. Via verschillende interventies -zoals de 18-/+ voorlichtingen, woon-leer-werktrajecten en het eerder genoemde echtscheidingsloket- wordt specifieke aandacht besteed aan deze life-events.

De 18- en 18+ voorlichtingen, die in iedere gemeente onder een andere naam kunnen worden aangeboden, zijn bedoeld voor ouders van kinderen die 18 jaar worden. Bij niet alle ouders is duidelijk wat er geregeld moet worden. Dat kan leiden tot vervelende financiële verrassingen voor henzelf en/of hun kind. Dit komt vaak doordat ouders deze informatie zelf niet van hun eigen ouders hebben meegekregen (een generatiespecifiek element). Voorlichting, vergelijkbaar met de voorlichting die we zien bij senioren, zou hier een oplossing kunnen bieden. Wanneer een kind 18 wordt, ontvangt het een kaart met de mogelijkheid om een vrijwillige 18-/18+ voorlichter te raadplegen. Deze vrijwilliger kan de jongvolwassene ook doorverwijzen naar Woon-Leer-Werktrajecten.

Jongeren tussen de 18 en 27 jaar uit de gemeenten Oldambt en Het Hogeland krijgen de kans om in één jaar zelfstandig te leren wonen via een Woon-Leer-Werktraject. Dit traject is bedoeld voor jongeren die de overstap willen maken van een ondersteuningsvorm zoals beschermd wonen of het ouderlijk huis naar zelfstandig wonen, maar die nog niet helemaal klaar zijn om volledig zelfstandig te leven.

Werkzame elementen

- Educatie
- Preventie
- Zichtbaarheid
- Outreachend werken



Het verminderen van financiële zorgen en het bevorderen van sociale contacten draagt bij aan minder stress. En dat is cruciaal voor het welzijn van bewoners en helpt bij een gelukkiger en gezonder leven.

Sociaal werkers over de Voorzieningenwijzer

02 Aanbevelingen en tools

Volgens onderzoek door studenten en andere relevantie studies



Wat leren we van studenten?

Onderstaand is een overzicht te vinden van de conclusies en tools van studenten die binnen Tintengroep onderzoek hebben gedaan naar interventies op het gebied van (generatie) armoede.

Hé deze tool wil ik inzetten !

Mocht een van onderstaande tool interessant zijn voor jouw sociaalwerkorganisatie? Stem af met de communicatieadviseur over de mogelijkheden.

Bas en Esmee (Sociaal Werk) – Bevestigen het belang van een overzicht van interventies

Wat is onderzocht:

De sociaalwerkstudenten hebben een ontwerpgericht onderzoek uitgevoerd om antwoord te kunnen geven op de volgende hoofdvraag: *Hoe kunnen sociaal werkers van Tintengroep binnen de sociaalwerkorganisaties in Drenthe, met een overzicht van de armoede-interventies, deze effectief inzetten bij de aanpak van intergenerationele armoede?*

Bevindingen

Uit de interviews met alle bevraagde sociaal werkers kwam naar voren dat er binnen de organisaties van Tintengroep verschillende armoede-interventies ingezet worden, maar de mate waarin deze worden ingezet verschilt per organisatie. Dit gebrek aan eenheid leidt tot verschillen in de aanpak van armoede. Als sociaal werkers geen inzicht hebben in wat hun collega's elders doen, wordt kennisdeling beperkt. Collega's kunnen mogelijk waardevolle ervaringen en best practices hebben ontwikkeld, die anderen niet kennen of toepassen. Dit benadrukt het belang van deze wegwijzer.

Tool

Na inventariseren van de behoeften, zijn de studenten tot een fysieke en [online poster](#) gekomen. Deze poster toont de generatiearmoede-interventies per organisatie. Het stelt sociaal werkers in staat om snel en eenvoudig inzicht te krijgen in de beschikbare interventies. Dit vergroot niet alleen de effectiviteit van de hulpverlening, maar biedt ook een waardevolle bijdrage aan het doorbreken van de vicieuze cirkel van generatiearmoede. Door de toegankelijkheid van het product kunnen sociaal werkers beter afstemmen op de specifieke behoeften van cliënten en gericht werken aan de aanpak van generatiearmoede. Daarnaast biedt het ook de mogelijkheid om richting en opdrachtgever inzichtelijk te maken welke werkzaamheden er binnen de werkorganisatie worden uitgevoerd om generatiearmoede te bestrijden.

Deze tool heeft als inspiratie gediend voor hoofdstuk 1 van deze wegwijzer.

Aanbevelingen

- Voor nieuwe medewerkers is het wenselijk om de poster op te nemen in het inwerkproces, dit kan worden meegenomen in de bestaande e-learning. Dit biedt nieuwe medewerkers de mogelijkheid om zich vertrouwd te maken met de interventies die binnen hun werkorganisatie worden aangeboden.
- Tintengroep kan haar sociaal werkers verder ondersteunen door de [Databank Effectieve Sociale Interventies van Movisie](#) onder de aandacht te brengen. Deze databank biedt een overzicht van landelijk ingezette, evidence-based interventies die sociaal werkers kunnen ondersteunen bij het kiezen van effectieve aanpakken om generatiearmoede te bestrijden.



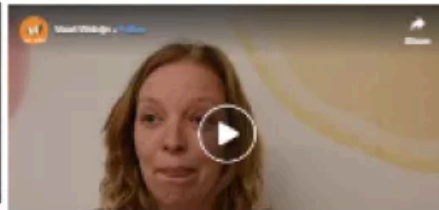
Bekijk de interventies in actie!

Videomateriaal van onze aanpak

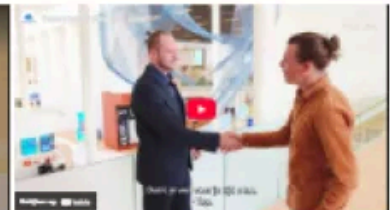
Basisbanen



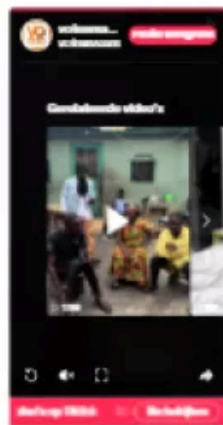
Budgetcursus 'Weet wat je besteedt'



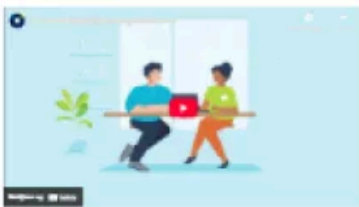
Volwassenenfonds Sport & Cultuur



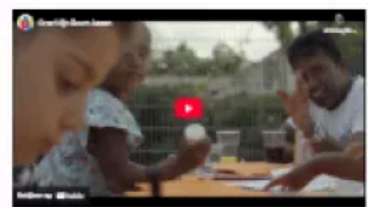
Jongerenwerk



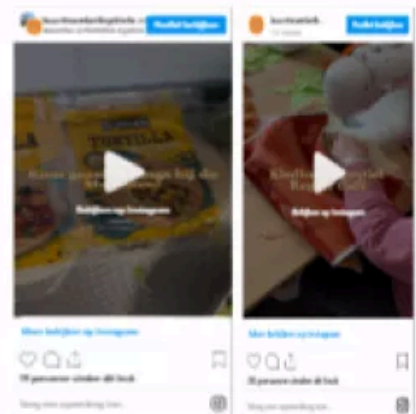
De Voorzieningenwijzer



Buurtwerk



Weet jij al wat Vaart Welzijn verder allemaal doet? Bekijk onze video!



screenshot tool Bas en Esmee

Roosmarijn (Toegepaste psychologie) - over het belang van middelen, presentie, continuïteit en juiste bejegening

Wat is onderzocht:

De doelstelling van het onderzoek was het in kaart brengen van de succes- en belemmerende factoren van twee interventies bij Sedna (aanpak generatie armoede) en Impuls (kansen4kinderen) zodat indien nodig de interventies van elkaar kunnen leren en sociaal werkers gerichtere hulp kunnen bieden aan de doelgroep.

Bevindingen

- *De succesfactoren bij Sedna zijn:* het gebruik van gezinsbudgetten, de presentiemethode en voldoende tijd om verandering te bewerkstelligen.
- *De succesfactoren bij Impuls zijn:* financiële ondersteuning, laagdrempelige toegang tot hulp, een niet-oordelende en luisterende houding.
- *De belemmerende factoren bij Sedna zijn:* wantrouwen van cliënten, de neiging van cliënten om in de slachtofferrol te kruipen en communicatieproblemen door een lager intellect bij cliënten.
- *De belemmerende factoren bij Impuls zijn:* wantrouwen vanuit cliënten, onvoldoende betrokkenheid van leerkrachten bij signalering en de tijd die nodig is om intergenerationele patronen te doorbreken. Het doorbreken van deze patronen is essentieel, maar tijdrovend, wat een uitdaging vormt voor de interventies.

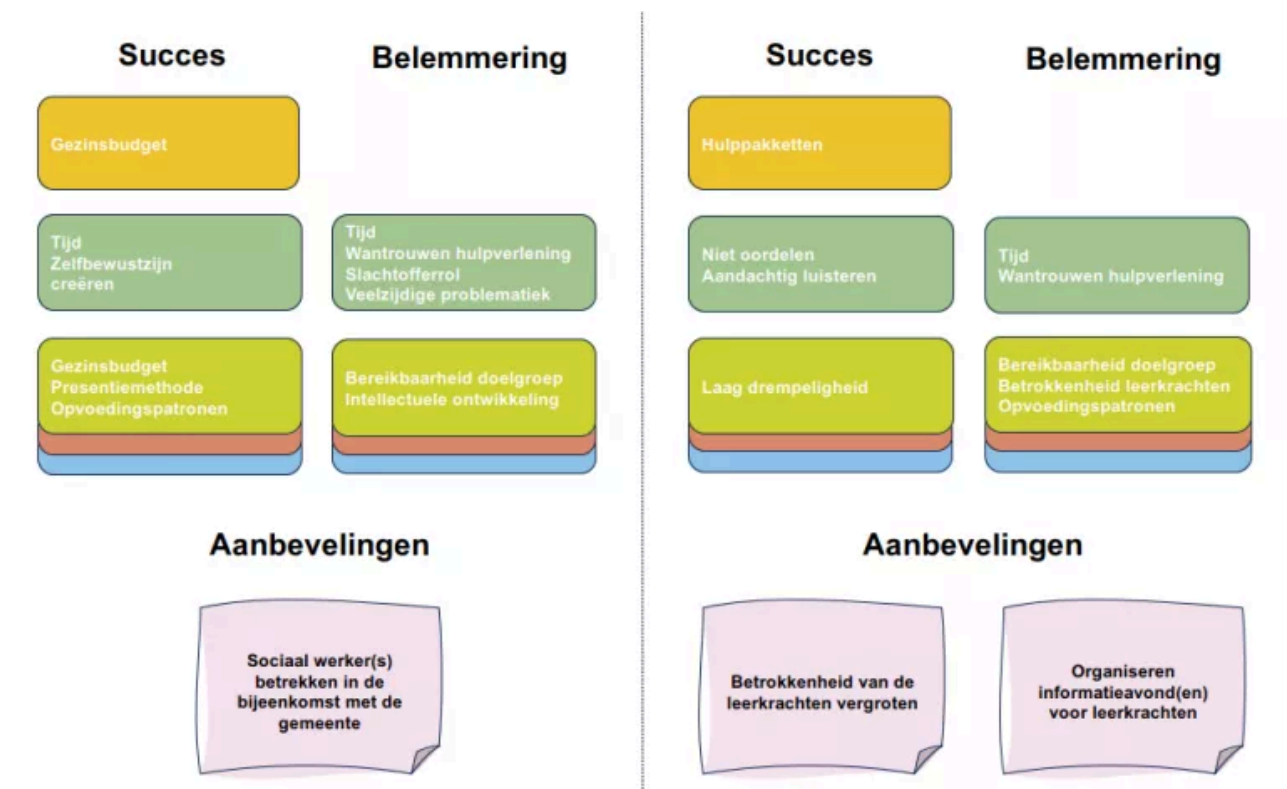
Aanbevelingen

Sedna

- Zorg voor korte communicatie stromen met gemeente, met als doel het belang van de interventie positioneren. Vooral de gezinsbudgetten zijn erg waardevol in de aanpak van generatie armoede. Sociaal werkers die de interventie uitvoeren willen hier graag een rol in spelen in het vertellen over de voortgang van de interventie.
- Het gezinsbudget blijkt cruciaal te zijn in de aanpak van generatie armoede. Het belang hiervan zou blijvend gepositioneerd moeten worden.

Impuls

- Vergroot de betrokkenheid van basisschoolleerkrachten bij het signaleren van achterstandssituaties.
- Organiseer informatieavonden om leerkrachten te leren waar ze op moeten letten (bijv. lege broodtrommels, versleten kleding, slechte hygiëne).
- Verbeter het contact tussen leerkrachten en sociaal werkers om signalering en doorverwijzing makkelijker te maken.



Poster Roosmarijn

Nitin en Annouk (Sociaal Werk) – Duurzame oplossingen voor schulden

Wat is onderzocht

In dit ontwerponderzoek is onderzocht hoe de financiële zelfredzaamheid van klanten met schulden vergroot kan worden door middel van hulpverlening. Het doel was om tot een geschreven advies of product te komen dat bijdraagt aan het verbeteren van het professioneel handelen van Vaart Welzijn ten behoeve van de inwoners uit Assen.

Bevindingen

Professionals signaleren dat het vroegtijdig stoppen met schuldhulpverlening een groot knelpunt is, vooral doordat Vaart Welzijn vanuit vrijwilligheid werkt. Klanten stoppen vaak zodra de schulden zijn opgelost, zonder dat er gewerkt is aan onderliggende problemen of gedragsverandering, wat leidt tot terugval.

Hoewel professionals actief proberen het gesprek aan te gaan over financieel gedrag, stuiten zij op uitdagingen zoals een gebrek aan motivatie bij klanten. Vooral het profiel met 'minder motivatie' vraagt extra aandacht. Ook speelt schaamte en het gevoel van falen een rol in de lage bereidheid om hulp te accepteren.

Er is behoefte aan een praktisch hulpmiddel dat gesprekken ondersteunt en helpt om onderliggende oorzaken van schulden bespreekbaar te maken. Dit hulpmiddel moet maatwerk mogelijk maken, samenwerking bevorderen én de eigen regie van de klant respecteren.

Tool

Uiteindelijk zijn de studenten uitgekomen op het product 'Kaartenset Schulden'. Deze set bestaat uit verschillende categorieën met vragen en/of stellingen. Elke categorie is ontworpen om in te spelen op een specifieke uitdaging in de hulpverlening, een wens van inwoners of professionals en de belangrijkste aandachtspunten uit de

literatuur. Dit product helpt het hulpverleningscontact te verdiepen door verder te gaan dan alleen het bieden van praktische oplossingen. Het richt zich op de onderliggende oorzaken van schulden, waardoor de impact van schuldenproblematiek vermindert en de kans op een blijvende oplossing toeneemt. Voor de lange termijn zou Vaart Welzijn kunnen overwegen om vertaalde en visuele versies van de kaartenset te ontwikkelen, mogelijk in samenwerking met Ambiq of buurtmaatschappelijk werkers.



kaart



onderdeel handleiding

Isabella (sociaal werk) - benadrukt het belang van reflectie op eigen handelen

Wat is onderzocht

Het onderzoek richt zich op de versterking van mentaal, sociaal en pedagogisch kapitaal bij kinderen uit gezinnen in generatiearmoede in Steenwijkerland. Daarbij wordt geanalyseerd hoe effectief de interventies van Sociaal Werk De Kop hierin zijn. Het doel is vast te stellen in hoeverre deze interventies bijdragen aan het vergroten van gelijke kansen en het verbeteren van het sociaal functioneren van deze gezinnen.

Wat zijn de bevindingen

Uit de resultaten blijkt dat Sociaal Werk De Kop een positieve invloed heeft op gezinnen in generatiearmoede in Steenwijkerland. Sociaal werkers versterken kapitalen via laagdrempelige interventies en focussen zich op het opbouwen van vertrouwen en sociale verbinding. De interventies bij Sociaal Werk De Kop zijn effectief, maar worden volgens de interview- en enquêteresultaten niet vaak bewust ingezet tegen generatiearmoede. Sociaal Werk De Kop zet diverse interventies in die bijdragen aan het versterken van de drie kapitalen. Voorbeelden zijn:

- Het inloopsprekuur biedt praktische hulp en mentale rust, wat bijdraagt aan sociaal en mentaal kapitaal. De voorzieningenwijzer geeft financieel inzicht en vermindert stress, wat het opvoedklimaat ten goede komt.

- Vroegsignalering van betalingsachterstanden blijkt effectief in het voorkomen van problematische schulden en het vergroten van verbondenheid. Toch ligt hier ruimte voor verbreding: signalering zou alle vormen van kapitaal moeten omvatten, niet alleen het financieel kapitaal.
- Sociale netwerken zoals (T)huiskamers en Steunouders dragen bij aan pedagogisch kapitaal door ondersteuning te bieden bij opvoeding en het versterken van sociale netwerken.
- Hoewel financiële regelingen zoals de Meedoen-regeling formeel geen interventie zijn, spelen sociaal werkers een belangrijke rol in het signaleren en toegankelijk maken ervan. Dit verlaagt drempels tot hulp en vergroot financiële rust.
- Ook projecten gericht op talentontwikkeling, zoals Impacter en Cultuurlab, versterken kapitaal bij jongeren door het vergroten van zelfvertrouwen en sociale verbondenheid.

Aanbevelingen

De gecombineerde inzet van de genoemde interventies draagt bij aan het vergroten van gelijke kansen.

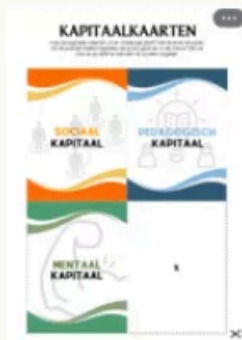
Sociaal Werk De Kop handelt grotendeels in lijn met de kernwaarden van sociaal werk (IFSW,2014), maar doet dit als 'onbewust bekwaam'. Door bewustwording, kennisdeling en theoretische verdieping kan deze praktijk verder worden versterkt. Zo ontstaat er ruimte om generatiearmoede op een meer samenhangende en doordachte manier aan te pakken, met focus op het écht versterken van kapitaal en het vergroten van gelijke kansen.

Door professionals bewust te maken van hun vooroordelen en door een gedeeld begrippenkader te creëren rond generatiearmoede en de vormen van kapitaal, ontstaat ruimte voor meer inclusief, gelijkwaardig en krachtgericht handelen.

Tool

Isabella heeft naar aanleiding van haar bevindingen de tool 'Gezien en Gehoord' ontworpen. De interventie Gezien en Gehoord is een interactieve werkvorm die gesprekken over generatiearmoede op een toegankelijke, reflectieve en krachtgerichte manier ondersteunt. De praatkaarten stimuleren bewustwording bij professionals, versterken hun handelingsvermogen en bevorderen samenwerking en gedeeld taalgebruik rondom generatiearmoede, sociaal, mentaal en pedagogisch kapitaal. De interventie is ontwikkeld voor zowel professionals als gezinnen die te maken hebben met generatiearmoede. De uitvoering vraagt om weinig middelen: jezelf of een kleine groep (1-6 personen), een veilige gespreksomgeving en de bijbehorende kaartensets zijn voldoende. De werkvorm is flexibel inzetbaar in diverse situaties, zoals teamoverleggen, interviews of gesprekken met cliënten, en laat ruimte voor eigen invulling. De kracht van de kaarten ligt in hun eenvoud en toegankelijkheid: complexe thema's zoals generatiearmoede en kapitaaltheorie worden op een laagdrempelige manier bespreekbaar gemaakt, ongeacht opleidingsniveau of ervaring.

Voor de effectevaluatie van de interventie zijn drie verschillende evaluatie- instrumenten ontworpen, afgestemd op de doelgroep.



DE KAPITAALKAARTEN

Hoewel de kapitalentheorie vijf kernkapitalen onderscheidt, heb ik mij in mijn eigen onderzoek vooral gericht op het mentaal, sociaal en pedagogisch kapitaal. Deze drie vormen blijken het vaakst aan de basis te liggen van ondersteuningsvragen binnen het sociaal werk. Op de voorkant van de kapitaalkaarten staan de namen van de kapitalen; de achterkant biedt een korte maar krachtige definitie, gebaseerd op de literatuur van de Alliantie van Kracht tegen Armoede.

Deze beknopte toelichting maakt het gemakkelijker om de begrippen te onthouden en sneller toe te passen in de praktijk. De kapitaalkaarten kunnen worden ingezet als geheugensteun of in combinatie met de casuskaarten en interventiekaarten.

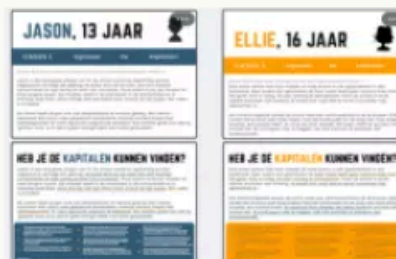
In de toelichting bij de casuskaarten lees je hoe deze koppeling werkt.

DE CASUSKAARTEN

De casuskaarten bevatten uitgebreide beschrijvingen van kinderen die opgroeien in (generatie)armoede. Het is jouw taak om de aanwezige kapitalen te signaleren en je keuze te onderbouwen. Op de achterzijde van elke kaart vind je de literatuurondersteunde antwoorden.

De casuskaarten zijn goed te combineren met de kapitaalkaarten: leg de kaart met het passende kapitaal op tafel en licht toe wat je hebt waargenomen. Je kunt er zelfs een spelelement aan toevoegen door punten te verdienen voor elk juist antwoord.

Door de interventiekaarten te koppelen aan de casussen, leren sociaal werkers hoe ze bewust bestaande interventies kunnen inzetten bij situaties van (generatie)armoede.



DE REFLECTIEVRAGEN

Met de acht reflectiekaarten krijg je inzicht in je eigen blik en positie ten opzichte van (generatie)armoede. Wist je dat jouw visie op armoede beïnvloed wordt door hoe ver je er zelf van af staat? Door bewust stil te staan bij je handelen en gedachten, zet je een eerste stap richting een diepere verbinding met het thema én de leefwereld van je cliënten. Deze bewustwording helpt je niet alleen om met meer empathie en openheid te werken, maar ook om beter aan te sluiten bij de ervaringen en behoeften van mensen die in armoede leven.

De reflectiekaarten kunnen zowel voorafgaand aan het gebruik van de andere praatkaarten ingezet worden om je uitgangspunt te verhelderen, als achteraf om mogelijke groei in bewustzijn over armoede te toetsen.



Eline en Latisha (Toegepaste psychologie) - werkzame elementen per kapitaalbron

Wat is onderzocht

Het doel van het onderzoek is om meer inzicht te verkrijgen over de ervaringen van de sociale werkers ten aanzien van de interventies binnen de kapitaalbronnen die ze uitvoeren op het gebied van generatiearmoede in Groningen.

Wat zijn de bevindingen

- Wanneer we het hebben over **mentaal kapitaal** blijkt dat intergenerationele armoede veel stress veroorzaakt, wat ook de ontwikkeling van kinderen negatief beïnvloedt. Sociale werker draagt bij aan mentaal kapitaal door als luisterend oor fungeren, waardoor de cliënt zich gehoord en begrepen voelt. Dit vermindert het gevoel van stress, wat weer een positief effect heeft op de kinderen binnen het gezin. De sociale werkers zien dat deze interventies een positief effect hebben, zolang er tijdens de individuele begeleiding echt geluisterd wordt naar wat de cliënt zelf wilt en denkt dat hij of zij zelf nodig heeft. Als er door de sociale werkers te snel in oplossingen wordt gedacht, kan dit voor de cliënt juist averechts werken.
- Binnen het **sociaal kapitaal** blijkt schaamte vaak tot sociaal isolement te leiden. Door samen sociale netwerken in kaart te brengen en collectieve activiteiten te organiseren, worden cliënten gestimuleerd om contact te leggen en voelen zij zich minder alleen.
- **Cultureel kapitaal** wordt versterkt via kunst- en cultuuractiviteiten. De inzet van een cultuurcoach stimuleert samenwerking met partners en uitbreiding van culturele initiatieven.
- Tot slot wordt het **pedagogisch kapitaal** aangepakt door jongeren vroegtijdig bewust te maken van geld via voorlichting en trainingen. Dit helpt bij hun sociale en emotionele ontwikkeling en laat zien dat armoede geen vaststaand toekomstbeeld hoeft te zijn.

Agnes (Ethics of Education) - over de bijdrage van de Voorzieningswijzer in de aanpak van armoede

Wat is onderzocht

In dit beknopte onderzoek heeft door middel van interviews met sociaal werkers van Tinten geanalyseerd hoe zij vinden dat de VoorzieningsWijzer bijdraagt aan de aanpak en/of preventie van armoede onder inwoners van Oost-Groningen.

Bevindingen

Uit de interviews komt naar voren dat interventies met de VoorzieningsWijzer niet volledig maatwerk kunnen bieden, terwijl dit de belangrijkste factor is voor een effectieve aanpak van armoede. Ook geven sociaal werkers aan dat de doelen van de VoorzieningsWijzer kunnen worden behaald door gebruik te maken van hun eigen kennis en expertise. Dit roept vragen op over de effectiviteit van de VoorzieningsWijzer als interventie voor armoedepreventie en -bestrijding.

Aanbeveling

Het gebruik van de VoorzieningsWijzer in Oost-Groningen kritisch te evalueren door meer sociaal werkers te bevragen over hun ervaringen. Ook omdat bij de werkorganisatie in Overijssel men wel tevreden is met de VoorzieningsWijzer.

Vera en Annoeska (sociaal werk) - over het belang van om armoede bespreekbaar te maken op de basisschool

Wat is onderzocht

De sociaal werk studenten hebben een ontwerpgericht onderzoek uitgevoerd. Naar aanleiding van de uitkomsten van het onderzoek van Roosmarijn richt het onderzoek zich op hoe we schoolmaatschappelijk werkers en leerkrachten handvatten kunnen bieden om armoede bespreekbaar te maken. Doordat er veel schaamte rondom dit onderwerp ligt, is het een lastig thema om bespreekbaar te maken. Terwijl het juist enorm belangrijk is om generatiearmoede zo vroeg mogelijk te signaleren en bespreekbaar te maken. Uit onderzoek blijkt namelijk dat kinderen die in armoede opgroeien vaak al een achterstand in hun ontwikkeling hebben. Daarom is het belangrijk om armoede vroegtijdig te signaleren en passende hulp te bieden, zodat kinderen zich beter kunnen ontwikkelen en uiteindelijk meer kans hebben om de cirkel van generatiearmoede te doorbreken.

Tool

De studenten hebben een praatkleurplaat ontwikkeld. Het doel van de praatkleurplaat is om op een laagdrempelige manier armoede bespreekbaar te maken. Deze praatkleurplaat zorgt ervoor dat kinderen gemakkelijker kunnen praten over hun gedachten en emoties. Daarnaast blijkt uit het onderzoek dat het belangrijk is om naar verschillende leefgebieden te kijken. Dit is ook meegenomen in de ontwikkeling van het product. De praatkleurplaat biedt inzicht in de volledige leefomgeving van het kind, zodat het gemakkelijker wordt om de juiste ondersteuning te bieden. Het product is aangevuld met vragen over verschillende gebieden

Aanbevelingen

Een interessante aanbeveling is dat professionals een ethisch dialoog rondom het thema armoede waardevol vinden om scherp te blijven en ingewikkelde casussen van meerdere perspectieven te bekijken. Er is naar voren gekomen dat het helpend zou kunnen zijn om dat te implementeren in de praktijk door regelmatig een

bijeenkomst te houden over een ingewikkelde casus. Een aanbeveling is dan ook om verder onderzoek te doen naar mogelijkheden hiervoor.



Hulpvragen

- Wat houdt “neutraal” de middelste smiley voor jou in?
- Waarom heeft het huis deze kleur gekregen?
- Wie maakt jouw hart blij?
- Wie zoekt jouw kleren uit?
- Wat eten jullie vaak thuis?
- Wie wonen er allemaal bij jou thuis?

Wat leren we van andere studies

Advies ten aanzien van de Toeslagenservicepunten (TSP)

Wat is onderzocht

Dit betreft een verkenning in de Toeslagenservicepunten (TSP) met als doel om als Tintengroep een eenduidige lijn te ontwikkelen waarbij het wel of niet hebben van een TSP en het inwinnen van advies bij het Stella-team van de Belastingdienst passend is.

Bevindingen

Uit onderstaande informatie is naar voren gekomen dat er geen belemmeringen zijn op juridisch en inhoudelijk vlak om als TSP gepubliceerd te staan bij de Belastingdienst. Medewerkers zijn over het algemeen voldoende bekwaam om juridische ondersteuningsvragen te beantwoorden en/of weten waar ze de informatie hiervoor kunnen vinden. Juridisch bekeken kunnen we bij een verkeerd advies niet aansprakelijk worden gesteld, omdat de inwoner zelfverantwoordelijk blijft. Net als bij onze andere dienstverlening zijn we wel verwerkingsverantwoordelijk (AVG).

Het hebben van een contract met de Belastingdienst voor de uitvoering van een TSP brengt voordelen met zich mee. De laagdrempelige en snelle ondersteuning vanuit Dienst Toeslagen bij complexe juridische ondersteuningsvragen wordt door medewerkers van grote meerwaarde gezien. Een overzicht van deze ondersteuning is te vinden in bijlage 2. Daarnaast biedt het zijn van een TSP de kans om sociaaljuridische ondersteuning zo dicht mogelijk bij de inwoners te organiseren en via deze uitrol onze sociaaljuridische ondersteuning extra bij opdrachtgevers en netwerkpartners onder de aandacht te brengen. Daarmee kunnen we stellen dat een TSP bijdraagt aan de kwaliteit en toegankelijkheid van sociaaljuridische dienstverlening.

De gemeenten ontvangen vanuit het Rijk budget voor onder andere het inrichten van een TSP binnen de gemeente of voor andere middelen die de Robuuste Rechtsbescherming in de gemeente waarborgen. Dit zijn de zogenoemde POK-middelen. Daarmee zouden gemeenten de uitvoerende (werk)organisaties ook moeten vergoeden voor de dienstverlening als TSP en dit transparant moeten maken in de opdracht van de betreffende organisatie.

Aanbevelingen

1. Een TSP kan een duidelijke meerwaarde hebben voor en binnen de uitvoering van de opdracht. Voor de werkorganisaties zonder TSP is het daarmee aan te bevelen om met de gemeente te verkennen of dit inderdaad onderdeel zou moeten zijn van de lokale opdracht.
2. Als een TSP onderdeel is/wordt van de opdracht, is het aan te bevelen om met de gemeente af te stemmen dit expliciet in de opdracht te laten verwerken. Met de bijbehorende financiële middelen vanuit de gemeente. Zo maak je transparant dat je als werkorganisatie de taak t.a.v. Robuuste Rechtsbescherming binnen de gemeente uitvoert. Daarbij wordt geadviseerd om de TSP op de website van de Belastingdienst te publiceren.
3. Met als doel om het risico op aansprakelijkheid juridisch af te dichten wordt geadviseerd om in de dienstverlening aan de inwoner te benadrukken dat de inwoner altijd zelf verantwoordelijk is voor de werkzaamheden die wij op hun verzoek uitvoeren. De keuze om dit mondeling of schriftelijk via een beknopt (machtigings-)formulier regelen, laten we aan de werkorganisatie zelf over.
4. Je kunt ook zonder een TSP gebruik maken van de diensten van het Stella-team. Geadviseerd wordt om medewerkers / collega's van deze mogelijkheid op de hoogte te stellen.

03 Alliantie van Kracht

Inspirerende vormen van samenwerken die bijdragen aan de aanpak van armoede



Alliantie van Kracht

Alliantie van Kracht tegen Armoede is een opgavenetwerk dat uit verschillende organisaties vanuit bijvoorbeeld wonen, welzijn, zorg, gemeenten en onderwijsinstanties. Daarnaast hebben ervaringsdeskundigen een belangrijke positie binnen het netwerk. Het doel van de AvK is om de overdracht van armoede te stoppen. In het netwerk werken alle partners samen om deze uitdaging aan te pakken. Met ervaringsdeskundigen die de werkelijkheid van leven in armoede kennen en dus weten wat helpt. En met betrokken professionals die allemaal hun eigen expertise meebrengen. Binnen het netwerk van AvK wordt armoede en bestaanszekerheid benaderd vanuit verschillende invalshoeken en niveaus. Er is structurele aandacht voor de perspectieven van mensen die zelf armoede (hebben) ervaren; hun stem vormt een essentieel uitgangspunt in de aanpak. Inwoners en (toekomstige) professionals krijgen de ruimte om samen nieuwe dingen uit te proberen. Wat goed werkt, daar bouwen we op verder.



Innovatiewerkplaats intergenerationele vraagstukken

De AvK wil begrijpen en laten zien wat wel en niet werkt, en vooral waarom. Dat doet de AvK zo lokaal en wijkgericht mogelijk. De samenwerking tussen Tintengroep en de innovatiewerkplaats intergenerationele vraagstukken van de Hanze draagt hieraan bij. In deze innovatiewerkplaats werken studenten, professionals en onderzoekers samen met de Alliantie van Kracht aan het doorbreken van deze vicieuze cirkel. De samenwerking met de innovatiewerkplaats levert het volgende op:

- Praktijk en lokaal gerichte kennis binnen Tintengroep ten aanzien van generatie armoede;
- Verschillende aanbevelingen en tools, zoals in hoofdstuk 2 weergeven;
- Toekomstige professionals krijgen inzicht van in de complexiteit van armoede en raken gemotiveerd om hier in hun toekomstige loopbaan zich in te zetten op dit thema;

- Daarbij helpen de gesprekken die student voeren sociaal werkers te reflecteren op hun eigen inzet en betrokkenheid met het thema armoede;
- De samenwerking heeft tot nu toe ook bij andere kennisinstututen de aandacht gekregen, waardoor studenten een presentatie hebben gegeven bij het lectoraat samenlevingsopbouw van de Hogeschool Amsterdam en we als Tintengroep over het thema armoede mochten publiceren in het Vakblad Sociaal Werk. Ook besteedde de publicatie van 'Werkplaatsen Sociaal Domein' aandacht aan Innovatiewerkplaats intergenerationele vraagstukken en de onderzoeken die bij Tintengroep hebben plaatsgevonden. Op deze manier blijven we als Tintengroep onszelf positioneren als expert op het gebied van generatie armoede.

”

Ik ontdekte dat je hier als student vaak weinig weet van hebt. Je zit best in een welvarende bubbel, met allerlei mogelijkheden die door je studie nog groter worden. Dit werk gaf me veel inzicht in hoe het ook anders kan zijn en hoe moeilijk het is om het dan te veranderen. Ik zie het ook als mijn maatschappelijke verantwoordelijkheid en hoop dat andere studenten van allerlei opleidingen ook kiezen voor werk op het gebied van armoedebestrijding. Alle hulp is nodig.

Roosmarijn over haar onderzoek bij Tintengroep

04 Tot slot

Samenvatting, conclusie en vervolg



Hoe nu verder

Algemene aanbevelingen

Onderstaande tabel weergeeft de algemene aanbevelingen uit het onderzoeksrapport 'Uit de Duivelskring van Armoede' per kapitaal bron. Per aanbevelingen weergegeven we de voortgang.

Aanbeveling	Status
Bewustwording samenhang kapitaal vormen (ze combineren, elkaar versterken of compenseren)	De onderzoeken door studenten hebben hier op ingezet door een groot aantal sociaal werkers hierop te bevragen. Hiertoe zijn ook tools door de studenten ontwikkeld. De bewustwording vraagt nog om verdere aandacht.
Het ontwikkelen van een trainingsboek, met: <ul style="list-style-type: none">- Drie gezaghebbende inventariseren per kapitaalvorm;- Evidence based methodieken en common factors;- Verbinden aan programma vakmanschap (methodisch, werkbare factoren), Geheim sociaal werk en andere programma's	Hier zetten we met deze wegwijzer op in. Eigenlijk is de wegwijzer het trainingsboek. Evidence based methodieken zijn complex om vast te stellen. Dit vraagt om effect onderzoek en regelmatig evalueren. De interventies in dit boek betreffen interventies die door Tintengroep als effectief wordt ervaren, maar niet als dusdanig door het NJI of Movisie.
Inzet ervaringsdeskundigheid intensiveren professionaliseren, door naast Noorderpoort ook samen te werken met Firda (voorheen Friese Poort) en klantinspraak te organiseren.	Deze mogelijkheid is met Firda en Noorderpoort verkend, vanwege praktische overwegingen aan de kant van Firda en vanwege het feit via andere routes voldoende ervaringsdeskundigen bij Tintengroep binnenkomen, is dit niet gecontinueerd. We staan nog steeds open voor de samenwerking met Firda en andere onderwijsinstellingen op het vlak van ervaringsdeskundigheid. De inzet van ervaringsdeskundigheid krijgt bovendien veel aandacht in het programmaplan van AvK.
Evaluatie toepassing aanbevelingen 'Uit de Duivelskring van armoede'	De onderzoeken van studenten, de gesprekken met het portfeuilleteam Armoede en het opstellen van deze conclusie in de wegwijzer hebben bijgedragen aan de evaluatie.

Aanbevelingen per kapitaalbron

Onderstaande tabel weergeeft de aanbevelingen uit het onderzoeksrapport ' Uit de Duivelskring van Armoede' per kapitaal bron. In hoofdstuk 2 is te lezen dat we met de verschillende interventies bijdragen aan de aanbevelingen. Denk bijvoorbeeld aan de komst van de brugfunctionaris op basisscholen in kwetsbare wijken of aan de uitbreiding van het schoolmaatschappelijk werk in veel gemeenten. Met de tool 'gezien en gehoord' kunnen we werken aan het versterken van bejegening en met het ombouwen van de Voorzieningswijzer kunnen we de kennis ten aanzien van fondsen verder versterken. En zo zijn er nog meer voorbeelden waarmee we aan de aanbevelingen in onderstaande tabel werken.

Wat hebben we nog te doen:

Op basis van de aanbevelingen vanuit Movisie en de input vanuit het portefeuille team, worden onderstaande punten aanbevolen voor vervolg:

- Bewuste inzet op beschermende factoren jeugd. Het is aan te bevelen om te verkennen hoe het onderzoek naar early life stress hieraan bijdraagt.
- Bij de Schans wordt met de cultuurcoach ingezet op culturele interventies. Het verdient de aanbeveling om Tinten breed te verkennen hoe het thema cultuur en de rol van sociaal werk bijdraagt aan de aanpak van armoede;
- Het is aan te bevelen om het overzicht van Bas ten aanzien van de interventies van Vaart Welzijn, ook voor andere werkorganisaties te laten maken. Dit kan relatief makkelijk in Canva. Dit draagt bij aan het interne overzicht van interventies op het gebied van armoede. Het is daarbij belangrijk om contactgegevens toe te voegen van de specialisten op het thema armoede, zodat sociaal werkers elkaar gemakkelijk voor telefonische uitwisseling kunnen benaderen. De praktijk leert dat dit beter werkt dan Tintranet of mail;
- Aansluitend op bovenstaande aanbevelingen, willen we graag per werkorganisatie een overzicht met sociaal werkers die door collega's benaderd kunnen worden voor vragen ten aanzien van de aanpak van armoede;
- Het is aan te bevelen om de reflectiekaarten van Isabelle eerst bij één werkorganisatie uit te testen. Worden ze benut, dan uitrollen binnen Tintengroep;
- We volgen de toepassing van de praatkaarten ten aanzien van het bespreekbaar maken van schulden binnen Vaart Welzijn, bij succesvolle bevindingen wordt dit ook een Tintenbrede tool;
- We stellen voor om drie vaste leidinggevenden zowel deel te laten nemen aan het management overleg van de AvK als het portefeuilleteam. Eén uit Drenthe en twee uit Groningen. Op deze manier leggen we de verbinding met het portefeuilleteam en de AvK;
- De betrokken beleidsadviseur bij het thema armoede, fungeerde op dit thema als 'grensganger'. Daarmee wordt bedoeld dat zij intern binnen Tintengroep en extern bij verschillende kennisinstututen en andere organisaties een netwerk heeft opgebouwd. Hiermee kon gemakkelijk vragen t.a.v. generatie armoede intern naar extern en andersom verwezen worden. Gezien het belang van het thema en de ontwikkelingen hierin bevelen we aan een beleidsadviseur op dit strategische thema te blijven inzetten daarmee is ook de link met kennisinstututen op het thema generatie armoede voldoende geborgd.

	Mentaal kapitaal	Pedagogisch kapitaal	Sociaal kapitaal	Cultureel Kapitaal	Economisch kapitaal
Doorgaan	<ul style="list-style-type: none"> •Motiverende gespreksvoering •Oplossingsgericht werken 	<ul style="list-style-type: none"> Opvoed-ondersteuning (o.a. signaleren, informeren en adviseren) 	<ul style="list-style-type: none"> •Meedoen/activeren •Vraaggericht werken •samenlevings-opbouw 	<ul style="list-style-type: none"> •Ervaringsdeskundigen •jonge mantelzorg ondersteuning •Sport en bewegen 	<ul style="list-style-type: none"> •Schuldhulpverlening •Info en advies •Voorlichten •Toeleiden (fonds-) voorzieningen
Versterken	<ul style="list-style-type: none"> •Outreached werken •Positieve bejegening •Maatwerk (doorbraakmethode) 	<ul style="list-style-type: none"> •Peuterwerk als vindplaats •Versterken beschermende factoren jeugd 	<ul style="list-style-type: none"> •Versterken Sociale Basis •Samenlevings-opbouw •Meedoen/activeren en sociale stabilisatie (o.a. vrijwillige activiteiten doelgroep) 	<ul style="list-style-type: none"> •Ervaringsdeskundigen / samenwerking Firda •Sport en beweegaanbod actualiseren voor verschillende doelgroepen 	<ul style="list-style-type: none"> •Schuldhulpverlening •Info en advies •Voorlichten •Toeleiden •Kennis van fondsen
Toevoegen		<ul style="list-style-type: none"> •Pedagogische civil society •Verbinding kind-voorzieningen •Bewuste inzet op beschermende factoren jeugd 	<ul style="list-style-type: none"> •Bonding en Bridging •Moderniseren sociale infrastructuur (voorzieningen in de wijk) 	<ul style="list-style-type: none"> •Verlengen en versterken Verrijkte Schooldag •Versterken relatie BO in kwetsbare buurten •Inzet culturele interventies •Inzet mentoraat 	<ul style="list-style-type: none"> Sociale structuren en sociale activiteiten als opmaat naar betaald werk, vrijwilligerswerk, basisbanen
Stoppen	n.v.t.	n.v.t.	n.v.t.	n.v.t.	n.v.t.